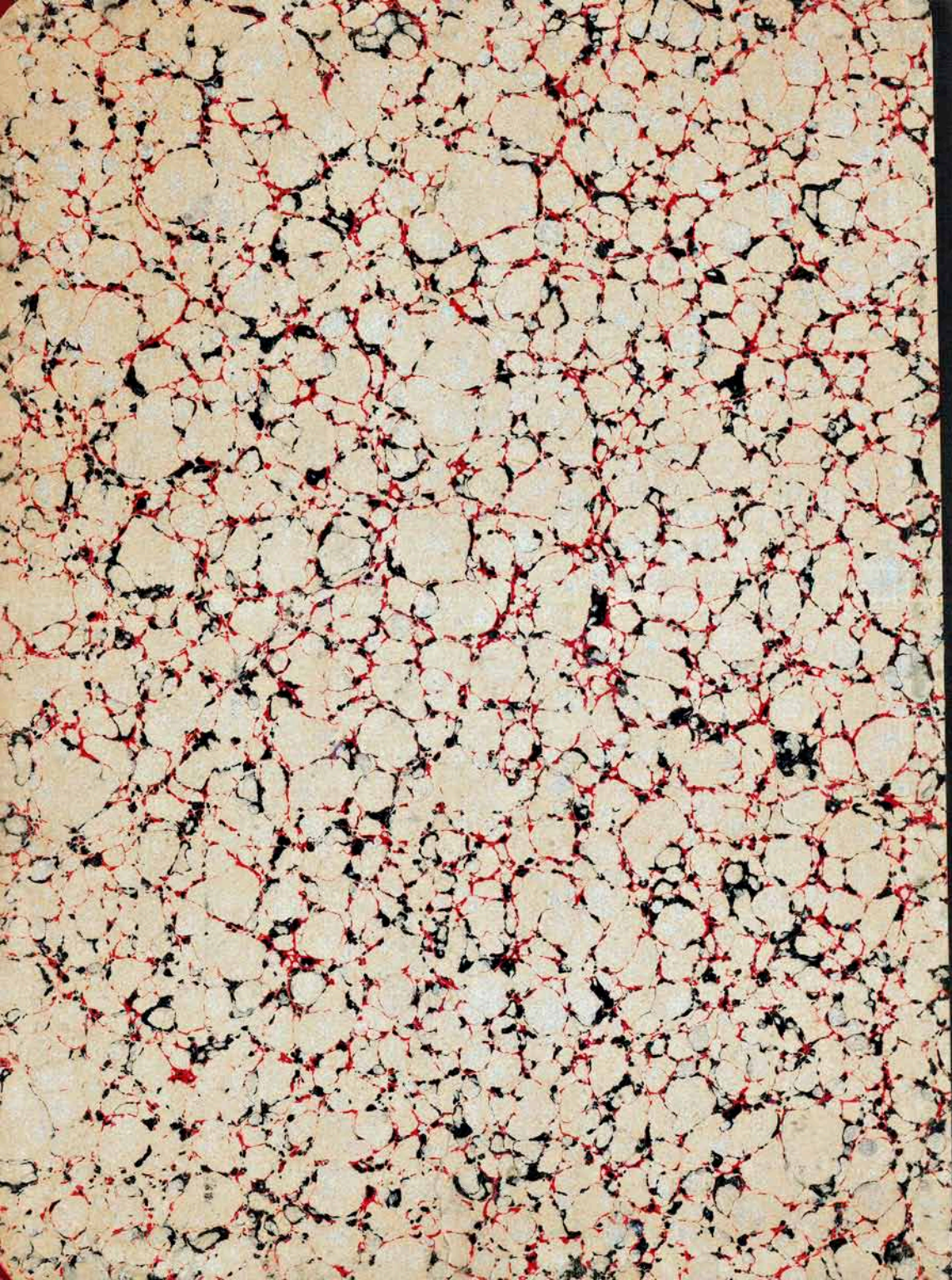


Vollgraff
(-1902)
Journal des
fouilles





Wilhelm Vollgraf

Journal des fouilles
d'
Argos



1902

14 Oct. 1952

Attention! Cette chapelle a été
démolie et remplacée par une
autre plus grande, qui n'est pas
à la même place.

14/27 Mai 1902.

Arrivé au train d'une heure. L'après-midi, je suis monté à l'Aspis, et j'en ai rapporté une collection de tessons préhistoriques et autres. Les tessons helléniques sont relativement rares. Les tessons préhistoriques sont surtout abondants devant la chapelle du Prophète Elie, mais il y en a jusque tout en bas, jusque près de la Diréda. Couleurs mates.

15/20 Mai

Dix ouvriers. J'ai ouvert une tranchée sur le sommet de l'Aspis au Sud de l'église ^{la chapelle} du Prophète Elie. La tranchée se dirige du S. S. O au N. N. E. Elle est longue de 26 M., large de 0.80 M et profonde de 0.40 M en moyenne. Elle se termine à 5 M. de l'angle S. O. de la chapelle. J'ai creusé jusqu'à roc. Au 22^{ème} M., à 9 M. de la chapelle, j'ai rencontré un mur en pierres irrégulières. Il n'en reste qu'une seule assise. Le mur était presque à fleur de terre. J'ai dégagé le mur, qui est circulaire, des deux côtés de la tranchée d'at tache, longueur du mur découvert 15 M., servi-

1902¹ S. E.

11 m. dans la direction ~~S. E.~~, 4 m. dans la direction du N. O., en comptant à partir de la tranchée. Largeur du mur: 1.30 m. en moyenne. Hauteurs des pierres: 0. M en moyenne; tout le long du mur j'ai trouvé le sol rempli de fragments de vases de l'époque dite préhistorique, à couleurs mates. Céramique grossière. La plupart des fragments n'ont pas de brèlements peints.

À 100 m. environ au ~~S. E.~~ ^{N. E.} de la chapelle apparaissaient les vestiges d'un mur circulaire. J'ai dégagé une tour ronde faisant partie d'un mur d'enceinte polygonal. et m. de là, vers le Sud, j'ai découvert une tour carrée appartenant également au mur d'enceinte.

15/29 Mar

Neuf ouvriers. J'ai dégagé le mur cyclopéen des deux côtés de la tranchée d'attaque sur une longueur totale de 32 m. Le mur semble disparaitre aux deux extrémités. Tessons abondants; couleurs mates; céramique grossière. et 12 m.

1902

à droite (N.E) de la tranchée d'attaque, j'ai découvert deux murs intérieurs formant un angle droit. Distance du grand mur: 1.50 M. Les petits murs sont larges de 0.50 M; ils sont construits en pierres irrégulières, comme le grand mur. J'ai continué le déblayement des deux tours.

17/30 Mai

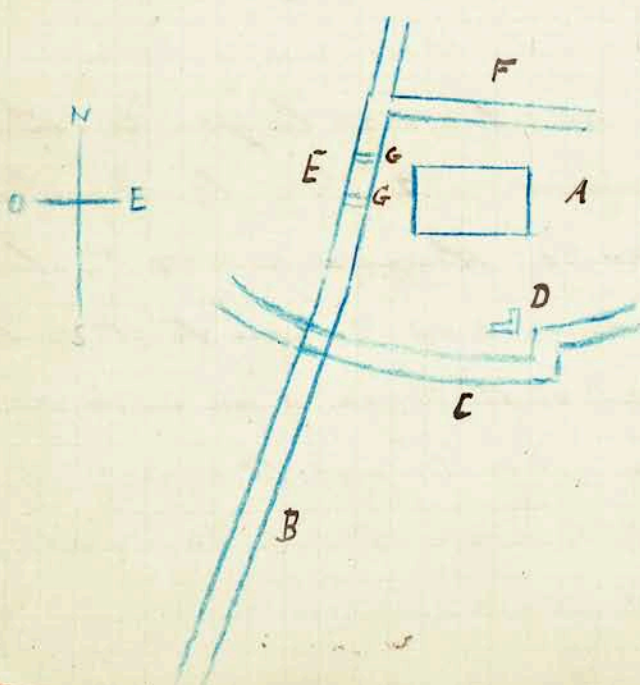
12 ouvriers. J'ai continué le déblayement du mur cyclopten du côté droit (N.E). A 12 M. de la tranchée d'attaque, le mur fait un angle rentrant de 1.00 M. Le mur a été déblayé sur une distance de 5 M. à partir de l'angle rentrant. J'ai prolongé la tranchée d'attaque vers le Nord, en la dirigeant un peu plus vers la gauche. La tranchée passe à moins de 2 M. de la chapelle, qu'elle laisse à droite. Longueur: 0.50 M.; largeur 1.00 M.; profondeur 0.40 M. Au bout de la tranchée, j'ai rencontré la trace d'un mur en pierres irrégulières. J'ai trouvé le mur d'enceinte qui relie la tour ronde à la tour carrée, et l'entrée de cette dernière.

1902

18/31 mai

11 ouvriers. J'ai prolongé la tranchée d'hier jus-
 qu'à 20 M. ^{en comptant à partir} du mur cyclopéen. Largeur moyenne
 1.50 M; profondeur 0.20 - 0.30 M. J'ai trouvé des
 traces très nettes de murs intérieurs. Au 19^{ème}
 M. j'ai fait une tranchée vers la droite (E), longue
 de 20 M, large de 1.40 M, profonde de 0.40 M. en
 moyenne. Cette tranchée passe derrière l'église.
 Elle n'a pas rencontré de murs. Très peu de tes-
 sons.

~~aspect~~ plan :



- A chapelle
- B tranchée d'attaque
- C mur cyclopéen.
- D murs intérieurs
- E tranchée
- F tranchée.
- G murs intérieurs

1902

J'ai continué le déblayement des deux tourelles
du mur d'enceinte polygonal

19 Mai / 1 Juin

dimanche.

20 Mai / 2 Juin.

16 ouvriers. J'ai creusé une tranchée à l'Est de la
chapelle, commençant à 3 M. de la chapelle et se di-
rigeant de l'O.N.O à l'E.S.E. Longueur 17 M. Largeur
1.40 M. Profondeur moyenne : 0.70 M. La tranchée coupe
deux murs intérieurs du palais, pareils à ceux trou-
vés précédemment, et se dirigeant du S. au N. e. s. 25
M. du commencement de la tranchée, j'en ai creusé
une autre qui se dirige vers le S.O. et rejoint le mur
intérieur du palais à son extrémité orientale. Lon-
gueur 12 M. Largeur 2.50-3 M. La tranchée a ren-
contré des traces de deux murs ayant même direc-
tion que ceux que rencontre la tranchée précédente.
J'ai continué le déblayement du mur polygo-
nal. J'ai trouvé une troisième tour, qui est carrée,
à l'Ouest de la tour ronde. Le seuil de l'entrée

1902

a conservé une pièce de bronze de forme carrée.

21 Mai / 3 Juin.

H. Constantinos.

22 Mai / 4 Juin.

14 ouvriers. On a continué à travailler dans la tranchée commencée hier. Elle est maintenant profonde de 0.70 M. - J'ai creusé une tranchée sur la terrasse inférieure de la colline, à l'Est de la chapelle. Direction: E. - O. Longueur 13 M. Largeur: 1.40 M. Le travail continue. - J'ai creusé une seconde tranchée au ^{N.} de la chapelle. Direction O - E. Le roc s'y trouve pour ainsi dire à fleur de terre. Longueur 7 M. Largeur 1.70 M.

On a continué à débayer et à chercher le mur polygonal au N. O. de la chapelle.

23 Mai / 5 Juin.

Ascension.

24 Mai / 6 Juin.

14 ouvriers. On a creusé une tranchée à l'Est de la chapelle, partant de l'extrémité du grand mur

1902

cyclopien et se dirigeant vers l'E. Longueur 10.
 20 M, largeur 1.50 M à 4.20 M., profondeur \pm 0.50 M.
 On y a trouvé des restes d'un pavage en petites
 pierres et un mur en pierres irrégulières long de
 6.50 M, large de 0.50 à 0.70 M. Le mur se dirige ex-
 actement de l'Ouest à l'Est. - On a creusé une
 tranchée sur la terrasse inférieure au N. O.
 de la chapelle. Direction O-E. Long. 23.50 M.
 Larg 1.40 M. - On a continué à débayer le mur
 polygonal à l'Ouest de la chapelle.

25 Mai / 7 Juin

15 ouvriers. On a creusé une tranchée à l'O. de
 la chapelle, sur la terrasse inférieure. Direction
 O-E. Longueur ~~30~~ 30.50 M. Larg. 1.40 M. Pro-
 fondeur \pm 0.40. et cet endroit les fragments de
 poterie fine étaient abondants à la surface du
 sol. Mais il n'y avait que de rares tessons dans
 la tranchée. - On a continué à débayer le mur
 polygonal au S. O. et au S. de la chapelle.

26 Mai / 8 Juin

dimanche.

1902

27 Mai / 9 Juin

15 ouvriers. On a continué à déblayer le mur polygonal au S. E. et à l' E. de la chapelle. - Dans la Deras, à 93. Mètres de la bifurcation des ~~deux~~ routes de Mantinée et de Lyrcos, sur cette dernière, on a fait un trou ^{long} large de 0.50 M et long de 3.00 M. Deux grosses pierres blanches affleuraient en cet endroit. En les dégageant, on a trouvé à côté d'elles des restes d'un dallage en petites plaques ~~de~~ de terre-cuite (0.20 M x 0.19 M x 0.03 M) et ~~les restes~~ qui était presque à fleur de terre. Un peu plus bas, on a trouvé un pavage en ~~petites~~ plaques de terre cuite de forme ~~irregular~~ rectangulaire (0.20 M. x 0.25 M. x 0.02 M).

28 Mai / 10 Juin

16 ouvriers. On a continué à déblayer le mur polygonal à l' E. de la chapelle. On a agrandi le trou pratiqué la veille dans la Deras. Il mesure maintenant 10 M. x 4 M. Profondeur 0.50 M. On a creusé une tranchée à côté du dit trou, à 4 M. au N. O. Direction : du N. au S. Dimensions : 8 M x 1.40 M.

1902

29 Mai / 11 Juin.

18 ouvriers. On a continué à débayer le mur polygonal à l'E. de la chapelle. On y découvre en plusieurs endroits des restes de murs cyclopéens. - Deux ouvriers ont travaillé dans la tranchée ouverte hier, sans avancer beaucoup. - Quatre autres ont débayer le dromos d'un tombeau mycénien situé dans la Diras à l'entrée de la ville. Le dromos se dirige du S.O. au N.E. Un chemin public le traversait à angle droit. Le chemin n'existait, au dire des habitants, que depuis une trentaine d'années. Le dromos s'était rempli d'une terre très fine. Longueur 10 M. Largeur en haut: 1.00 M. On a creusé jusqu'à une profondeur de 2.50 M. à l'endroit le plus profond.

30 Mai / 12 Juin

M. Vardouniotis

16 ouvriers. L'épave du gouvernement et la police empêchant la continuation des fouilles de la nécropole. - On a continué à débayer le mur polygonal à l'E. de la chapelle. Nombreuses traces de murs cyclopéens.

1902
31 Mai / 13 Juin

14 ouvriers. Six ouvriers ont travaillé devant deux heures dans le dromos du tombeau mycénien. et huit heures du matin, la police a empêché la continuation des fouilles. — On a continué à déblayer le mur polygonal et les murs mycéniens à l'E. et au N. E. de la chapelle. — On a commencé à déblayer la citerne de forme allongée et le puits, qui se trouvent au S. de la chapelle.

1 Juin / 14 Juin

14 ouvriers. On a continué à déblayer la citerne et le puits. On est arrivé à une profondeur de 1.40 M. La citerne est remplie de pierres, assez petites. Le puits contenant, à côté de pierres quelconques, nombre de fragments de colonnes en pierre tendre, de tuiles et de fragments de vases ordinaires, mais d'une argile très bonne.

2/15 Juin

dimanche de Pentecôte

1902

3/16 Juin

lundi de Pentecôte

4/17 Juin

14 ouvriers

On a continué le déblayement de la citerne jusqu'à une profondeur de près de 2 M. On a achevé le déblayement du puits, qui se trouve avoir 1.05 M. de profondeur. Une colonne haute de 0.80 M. est plantée dans le puits contre le bord. - M. Thies, nommé ^{éponse} après des fouilles s'étant arrivés à 8 h. du matin, on a repris et achevé dans le courant de la journée le déblayement du dromos du tombeau mycénien.

5/18 Juin.

14 ouvriers

On a continué le déblayement de la citerne sans avancer beaucoup. On a ouvert le tombeau mycénien, dont l'entrée était fermée par une sorte de mur très épais de pierres brutes de taille moyenne. Il a été constaté que ce mur n'existait plus dans la partie supérieure de l'entrée. Le tombeau était vide. Quelques pierres tombées du plafond et une multitude de petits fragments de pierre, dont une partie était réduite en poussière, couvraient le sol.

1902

Au milieu de la chambre sépulcrale, un peu vers la droite, il y avait une couche de cendre de trois à quatre mètres de 3 à 40. C'est là qu'il a été trouvé la ~~plus grande~~ ^{plus grande} partie des ossements.

Mais il y a avait de la cendre et des ossements partout. La fosse à gauche ^{était remplie de terre; elle} ~~ne contenait rien~~ ^{qu'un} peu de cendre au fond. Elle avait été couverte au ^(brici) trefis de grandes dalles minces, dont une seule était en place; ^{d'} ~~les~~ autres ^(c'étaient briques) ont été trouvées dans la fosse.

On a commencé le déblayement des trois tombeaux suivants.

6/19 Juin.

15 ouvriers. On a continué le travail dans les tombeaux 2, 3 et 4. (J'appelle tombeau 1 celui qui a été découvert d'abord, et qui est le plus rapproché de la ville.) La porte du n° 2 était fermée ^{par un mur} jusqu'à mi-hauteur seulement. L'intérieur était entièrement rempli de terre. On n'a pas trouvé de cendre. Le n° 3 avait également été ouvert; l'intérieur est rempli de terre, ~~mais~~ ^{la plus grande} ~~partie~~.

1902.

7/20 Juin.

15 ouvriers. On a continué le travail dans les tombeaux 2, 3, et 4. Le n° 2, dont la chambre tombale s'était effondrée, a été nettoyé entièrement.

Le n° 3, qu'on a trouvé dans le même état que le n° 2, a été nettoyé à moitié. Le n° 4 était bien conservé et vide. Le mur qui en défendait l'entrée était détruit dans le haut. Le sol était couvert de poussières et de pierres tombées du plafond. On a trouvé des ossements, mais pas de cendre. A gauche de la porte, on a trouvé un trou circulaire dans le plafond, qui était bouché par ~~deux~~ trois grands fragments de tuiles plates. On a nettoyé ce trou qui s'est trouvé être un puits perpendiculaire. - On a découvert un puits semblable entre le n° 3 et le n° 4. - Enfin j'ai découvert un ^{autre} ~~autre~~ puits semblable ^{touchait} ~~touchait~~ dans le dromos du n° 4.

8/21 Juin.

15 ouvriers. On a complètement enlevé la terre du n° 3, dans lequel on a trouvé une fosse. (On a nettoyé complètement les puits I, II, et III. Au N. des n°

1902

2, on a découvert un puits (n°4) et un grand tombeau à coupole (n°5) dont on a commencé à déblayer le dromos. A 2 M. de l'entrée, à très peu de profondeur, on a trouvé un tombeau construit en pierres irrégulières de taille moyenne; ce tombeau renfermait les ossements.

9/22 Juin

dimanche.

10/23 Juin

15 ouvriers. On a continué à vider les puits I et II, ainsi qu'à déblayer le dromos du grand tombeau n°5. A 6.50 M. de l'entrée, il y avait, ce semble, un second tombeau pareil au premier. Les puits sont remplis de terre, de pierres, grosses et petites, et de fragments de tuiles. Le dromos du n°5 est rempli d'une terre assez fine, moins fine et plus grise que celle des dromos du n°1, et contenant du gravier.

11/24 Juin

15 ouvriers. On a continué le travail dans les puits I et dans le dromos du tombeau 5.

A 1 M. de l'entrée, à 1 M. sous la surface du sol, on a trouvé, à moitié encastré dans

La paroi gauche du dromos, un pitheos brisé en un grand nombre de morceaux et qui ne contenait qu'un peu de cendre au fond.

12/25 Juin

15 ouvriers. On a continué le travail dans le puits n° I et dans le dromos du tombeau n° 5. A 2 M. environ du bout du dromos, on a trouvé, à 1 m. environ vers la surface du sol, un tombeau vide, semblable aux deux premiers. Les parois intérieures étaient recouvertes de stuc.

13/25 Juin

15 ouvriers. On a continué le travail dans le puits n° I et dans le dromos du tombeau n° 5. On a trouvé des ossements dans le puits, à une profondeur de 9 M. 30. On a pu pénétrer dans le haut de la chambre sépulcrale du tombeau n° 5. Il est rempli de terre et de pierres qui arrivent jusqu'à 3 M. du plafond.

14/27 Juin

15 ouvriers. On a continué le travail dans le puits n° I. On a achevé de débayer le dromos du tombeau n° 5.

1902/11

15/20 Juin.

16 ouvriers. On a tiré l'eau dans le puits n° I.
On a commencé à enlever la terre de l'intérieur du
tombeau n° 5.

16/29 Juin

dimanche.

17/30 Juin

14 ouvriers. On a continué à enlever la terre du tom-
beau n° 5.

18 Juin / 1 Juillet

14 ouvriers. On a achevé d'enlever la terre du tombeau
n° 5.

19 Juin / 2 Juillet

départ pour Athènes.

26 Juin / 9 Juillet

rentrée à Athènes.

27 Juin / 10 Juillet.

6 ouvriers. On a débarrassé une partie du "palais
mycénien" à l'Est de la chapelle sur l'Acropolis

28 Juin / 11 Juillet.

20 ouvriers. On a continué à débarrasser les murailles my-
cénies.

1904
29 Juin / 12 Juillet.

jour de fête.

30 Juin / 13 Juillet.

dimanche

1/14 Juillet.

²⁶
~~26~~ ouvriers. On a continué à déblayer les murs cyclopiens à l'Est et à l'Ouest de la chapelle. Partout même céramique. Quatre ouvriers ont travaillé dans la citerne oblongue qui est remplie de pierres et de terre.

2/15 Juillet

29 ouvriers. On a continué à déblayer les murs cyclopiens à l'Est, à l'Ouest et au Nord de la chapelle du Prophète Elis. On a trouvé un pithos raccommodé avec du plomb, placé en dessous d'un des murs à l'E. de la chapelle. Quatre ouvriers ont travaillé dans la citerne.

3/16 Juillet.

30 ouvriers. On a presque achevé de déblayer les murs cyclopiens alentour de la chapelle. On a commencé à déblayer un lot de murs cyclopiens situés près

1902

du mur polygonal à l'Est de la chapelle. Huit
ouvriers ont travaillé dans la citerne.

4/17 Juillet.

31 ouvriers. On a continué à déblayer les murs cyclo-
péens situés ~~en face~~ ^{près} du mur polygonal à l'Est de la
chapelle. Huit ouvriers ont travaillé dans la citerne.
Quatre ouvriers ont travaillé près de la chapelle.

5/18 Juillet.

32 ouvriers. Même chose qu'hier.

6/19 Juillet.

32 ouvriers. Comme hier.

7/20 Juillet

dimanche.

8/21 Juillet.

42 ouvriers. Comme avant-hier.

9/22 Juillet.

44 ouvriers. On a continué à déblayer les murs cyclo-
péens situés sur la terrasse inférieure de l'itopis, à l'Est
de la chapelle. Sept ouvriers ont travaillé dans la ci-

1902
terme. Les autres ont continué à déblayer les murs
préhistoriques au S. de la chapelle.

10/23 juillet.

44 ouvriers. On a continué à déblayer les murs cy-
clopiens situés sur la terrasse inférieure de l'ab-
side, à l'Est de la chapelle. ^{et au N.E.} Huit ouvriers ont travaillé
dans la citerne.

11/24 juillet.

44 ouvriers. Comme hier.

12/25 juillet

44 ouvriers. Comme hier.

13/26 juillet.

42 ouvriers. Comme hier.

14/27 juillet

dimanche.

15/28 juillet.

46 ouvriers. Comme avant-hier.

16/29 juillet.

46 ouvriers. Comme hier. La citerne est complètement

vide.

1902

17/30 Juillet

45 ouvriers. Comme hier.

18/31 Juillet

44 ouvriers. Comme hier.

19 Juillet / 1 Août

43 ouvriers. Comme hier.

20 Juillet / 2 Août

Jour de fête. St. Pie. Panopis sur l'église.

21 Juillet / 3 Août

dimanche.

22 Juillet / 4 Août

15 ouvriers. On a déblayé 95. petits murs à 10 M. au S. du mur cyclopeen circulaire, qui est au S. de la chapelle. On a nettoyé 21. murs sur la terrasse inférieure à l'Est de la chapelle.

23 Juillet / 5 Août

15 ouvriers. Comme hier.

24 Juillet / 6 Août

14 ouvriers. On a commencé le travail sur le versant

1902

~~24~~ S.O. de l'Assis, près de la Assis, en face du monastère de la Panagie. On a creusé deux tranchées, dont l'une qui se dirige du S. au N. est longue de 22 M, l'autre, qui coupe la première à angle droit de 39 M. On a trouvé les murs d'un édifice byzantin, et ceux de deux édifices helléniques. Les murs byzantins étaient à ~~0.30~~^{0.36} M au-dessous de la surface du sol, ceux de l'édifice hellénique oriental à 0.40 M, ceux de l'édifice hellénique occidental à 1 M. 3 ouvriers ont nettoyé les murs cyclopes sur l'Assis.

25 Juillet / 7 Août.

25 ouvriers. On a prolongé les tranchées d'hier. 4 ouvriers ont nettoyé les murs cyclopes sur l'Assis.

26 Juillet / 8 Août.

25 ouvriers. On a prolongé les tranchées d'hier. On a trouvé un 3^{ème} édifice hellénique qui avait des soubassements polygonaux. (cette construction semble être polygonale de la terrasse d'Assis)

27 Juillet / 9 Août

jour de fête

1904

28 Juillet / 10 Août

dimanche.

29 Juillet / 11 Août

41 ouvriers. On a prolongé la tranchée de 30 M. vers l'O.

On a débryé une partie des abords de l'édifice polygonal.

30 Juillet / 12 Août.

40 ouvriers. On a continué le travail d'hier.

31 Juillet / 13 Août

42 ouvriers. Comme hier.

1/14 Août

42 ouvriers. Comme hier.

2/15 Août.

42 ouvriers. Comme hier. On enlève la terre à l'intérieur de l'édifice polygonal. On y trouve une citerne qu'on commence à vider. Un peu plus vers le N.O. on a trouvé l'orifice d'un puits circulaire. A l'extrémité Ouest de la tranchée, on a trouvé deux angles d'une citerne quadrangulaire. Encore plus vers l'Ouest, on a ouvert une tranchée dans un champ où l'on s'attend à trouver le stade.

1902

3/16 Août.

42 ouvriers. On a continué le travail du jour précédent.

4/17 Août.

dimanche.

5/18 Août.

40 ouvriers. On a continué à déblayer les deux temples qui se trouvent à côté de l'église byzantine et derrière elle, et à vider la citerne qui est à l'intérieur du ~~grand~~ temple polygonal.

6/19 Août.

Jour de fête. La Transfiguration.

7/20 Août.

38 ouvriers. Même chose qu'avant-hier. On a trouvé un canal souterrain, qui part de l'angle S. ^{E.} de la citerne. On s'occupe à le vider.

8/21 Août.

38 ouvriers. Même chose qu'hier. On a vidé le canal souterrain jusqu'à P. 00 M. de l'entrée, endroit où l'on se trouve arrêté par un mur d'époque romaine.

1902 11

9/22 Août.

38 ouvriers. Même chose qu'hier. On a trouvé dans le stade un fragment de mur, et des traces de gradins. On commence à déblayer la citerne Ouest.

10/23 Août.

39 ouvriers. Même chose qu'hier. On découvre que la conduite d'eau s'arrête, et ne fait que conduire l'eau de la citerne à un puits où on la puisait. On découvre que l'édifice ^{Est} Ouest est un bouleuterion²².

11/24 Août.

dimanche.

12/25 Août.

36 ouvriers. Même chose qu'avant-hier. On a trouvé une 3^eme citerne au N.E. de la citerne E.

13/26 Août.

36 ouvriers. Comme hier.

14/27 Août.

36 ouvriers. Comme hier. Le bouleuterion est entièrement nettoyé.

1902
15/28 Août

Sainte-Marie.

16/29 Août.

39 ouvriers. Comme hier. Les ouvriers ont creusé un puits d'un M. de profondeur dans la cour de la maison des ~~de~~ ^{Katouanni} ~~de~~ ^{Karoti}, et l'a creusé dans la partie de la ville qui est appelée Nériou.

17/30 Août.

37 ouvriers. Comme hier. Dans la maison ^{Katouanni} ~~Karoti~~, on est arrivé à 2,50 M. de profondeur sans rien trouver. Huit ouvriers ont creusé une tranchée qui se dirige de l'Est à l'Ouest au dessus du grand mur polygonal qui est au nord du théâtre. On a trouvé des soutènements taillés dans le roc.

18/31 Août

dimanche.

19 Août / 1 Septembre.

12 ouvriers. Dans la maison ^{Katouanni} ~~Karoti~~ on a trouvé la terre solide à 3 M. de profondeur; on agrandit le puits. - On a achevé sinon de déblayer la ci-

1902

terme Ouest, du moins de retourner toute la terre qui
est de dans.

20 Août / 2 Septembre.

9 ouvriers. On a banché le tron creusé dans la fosse
de Platsanni. On comble le tranchee du stade.

21 Août / 3 Septembre.

4 ouvriers. On a achevé de combler les tranchées du
stade.

22 Août / 4 Septembre.

1903

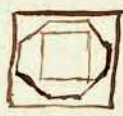
1903

19/31 Mai 1903.

Arrivé au train de midi.

19 Mai / 1 Juin.

On a repris le travail sur le versant de l'Arnis, près de l'église byzantine. On a creusé une tranchée ^{qui} se dirige de l'Est à l'Ouest. Elle a rencontré tout de suite une [chapel] (Baptistère ?) appartenant à l'église byzantine, qui a le plan suivant :



aboutit à la citerne Ouest. Le sol était rempli de brèves et de fragments de marbre et de calcaire de l'époque byzantine. Le travail dans la tranchée n'est pas terminé.

20 Mai / 2 Juin.

On a achevé de creuser la tranchée commencée hier. Elle a rencontré un escalier de dix marches taillé dans le roc, ^{et} qui se dirige du Nord au Sud, puis les fondations d'un grand édifice. On a commencé à creuser une tranchée parallèle à l'escalier pour déblayer ce que l'on croit être ~~le~~ foudroiement du mur extérieur de cet édifice.

21 Mai / 3 Juin.

St. Constantin.

22 Mai / 4 Juin.

On a creusé une tranchée longue de 40 M. et ~~profonde~~ large de 1.00 M. dans un champ du vicar Batorarov situé à l'Est du théâtre sur la route de Myli. La tranchée commence à 20 M. au Sud de la fontaine qui est au carrefour des routes de Myli et de la platin. Elle se dirige vers l'Est. Le travail n'est pas terminé partout. On a remué au bout de la tranchée ^{à 1 M. de profondeur} ~~un pavage recouvert d'un~~ ^{de} ciment rouge, qui a été recouvert à son tour par ^{ainsi qu'un pavage en petites pierres irrégulières, à 1 M. de} une mosaïque en toutes petites pierres. Nous n'avons eu qu'à enlever que de la terre meuble et très noire qui ne contenait presque pas de fragments de céramique. Par endroits il y avait de petits débris de tuiles rouges.

23 Mai / 5 Juin.

On a continué le travail dans la même tranchée qu'hier sans arriver à trouver le fond. A 2 M. du

1903

point de départ de la tranchée, on a rencontré, à 2 m. 30 de profondeur, un bloc de tuf (h. 0 m. 345, l. a. l. ^{0.375} m. ~~45~~, épaisseur inconnue) profilé devant et à gauche, mais presque à joint à droite. Le bloc est appareillé en ^{autre} place, puisqu'il est posé sur une ^{autre} bloc de tuf ~~plus~~ ^{et de forme moins régulière} de mêmes dimensions. Une lampe romaine a été trouvée à 1 m. 80 de profondeur. On a rencontré des restes d'un pavage en ciment (?) jaunes, à 1 m. 80 de profondeur. A 1 m. 90, on a trouvé une conduite d'eau grise dirigée du Sud au Nord.

24 Mai / 6 Juin.

On a creusé une autre tranchée longue de 40 M., large de 1.00 M et se dirigeant de l'ouest vers l'Est, dans le même champ, ^{au Sud} à droite de l'aire des sieurs Batovanos. Elle est à 1 M. de distance de la 1^{ère} tranchée. On a rencontré ^{un} le mur d'un temple grec (mur de la cella) se dirigeant vers l'Est. Il y a plusieurs blocs de calcaire mesurant 0.96 x 1.79 x 0.35 M. Un de ces blocs est en place, posé sur le petit côté; les au-

1903

tres sont tombés. Le mur sur lequel ils étaient posés, est doublé à l'intérieur d'un mur en briques. La tranchée est arrivée à 1 M. de profondeur environ.

25 Mai / 7 Juin.

Dimanche.

26 Mai / 8 Juin

Jour de Fête.

27 Mai / 9 Juin.

On a repris le travail dans la tranchée commencée le 22 Mai / 4 Juin. On a complètement dégage le bloc de tuf. On a comblé une partie de la tranchée. A 10 M. du point de départ, on a rencontré le sol vierge à ~~16~~ 3^m 50.

28 Mai / 10 Juin.

On a dégagé plus complètement le bloc de tuf trouvé le 23 Mai / 5 Juin. Il y a 2^m 30 de la surface du sol jusqu'à la surface du 1^{er} bloc. La ^{saillie} ~~saillie~~ a 0^m 345 de haut, 1^m 375 de large, 1^m 30 de long. Elle se compose de deux blocs d'épaisseur ajustés admirablement. Celui qui est au Nord a une corniche droite haute de 0^m 115 sur le côté Nord et sur le petit côté Est. La saillie de la corniche est de 0^m 005. La 2^e assise se compose de deux blocs d'épaisseur posés transversalement. Elle n'est pas visible. Haut.

0^m 37. La 3^{ème} et dernière assise à 0^m 30 de haut. - On a continué le travail dans la tranchée commencée le 24 Mai / 6 Juin. Elle est arrivée environ à 2^m 40 de profondeur. Le travail continuera demain.

29 Mai / 11 Juin.

On a continué le travail dans la même tranchée qu'hier. Voir le plan I annexé au journal des feuilles. On a trouvé un mur avec une colonne de poros de deux M. de hauteur à peu près, qui semble être en place.

30 Mai / 12 Juin.

On a trouvé trois autres colonnes de poros et le stylobate de pierre sur lequel elles reposent. Les entrées bonnements sont fermés par des plaques de poros adossées.

31 Mai / 13 Juin.

On a complètement dégagé les quatre colonnes du temple de poros, ainsi que le stylobate. Il y avait des conduites d'eau, dont l'une notamment passait entre la 3^{ème} et la 4^{ème} colonne.

1903

1/14 Juin.

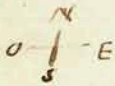
Dimanche.

2/15 Juin.

On a exhumé des débris sur l'Acroë.

3/16 Juin.

Même chose qu'hier - L'après-midi, on a repris le travail sur l'agora, et l'on a trouvé six colonnes de poros de plus, disposées de cette façon :



4/17 Juin.

On a complètement dégagé les cinq colonnes trouvées hier - la sixième, qui n'est pas sur la même ligne n'est qu'un tambour isolé, qui n'est pas en place - et leur stylobate. Elles sont reliées entre elles par de petites sarricières en briques. Le stylobate est composé de blocs de pierre réemployés. Sur un de ceux-ci, sur lequel repose précisément une colonne, se lit l'inscription :

ΓΟΡΑΝΟΜΟΝΚΑΙ
 ΝΤΟ ΔΕΥΤΕΡΟΝ
 ΟΜΟΙΣ

1903
5/18 Juin.

On a prolongé la tranchée, et l'on a découvert une nouvelle série de dix colonnes.

6/19 Juin.

On a encore prolongé la tranchée, et l'on est arrivé à la 43^{ème} colonne.

7/20 Juin.

Continuant à prolonger la tranchée, on a atteint la 49^{ème} colonne. Le stylobate se termine à six M. au delà. ~~de la base de la colonne de la suite.~~
A 98. M. au Sud de la colonnade du portique, et parallèle à celle-ci, se trouve au ras du sol un mur en briques. On a cherché à ~~à~~ déterminer la profondeur des fondations de ce mur, qui sont construites en simples moellons de calcaire, et l'on est arrivé à une profondeur de 4 M. sans trouver le fond.

8/21 Juin.

Dimanche.

9/22 Juin.

On a fait une tranchée longue de 17 m et large de 1 m 50

1903

Dans le cours de la fosse vinctieme sur la d'a-
risse, la tranchée se dirige du Nord au Sud. Elle
a rencontré des murs de tuf. On a comme résu-
second tranchée au même endroit qui se dirige
de l'Est à l'Ouest.

10/23 Juin.

On a achevé de creuser la tranchée commencée
hier. Voir le plan II annexé au journal des
fouilles.

11/24 Juin.

On a creusé, sur l'agoré, une tranchée longue de 10
M. et large de 2 M., qui part de l'extrémité de
la tranchée terminée le 7/20 Juin et se dirige vers
le Nord.

12/25 Juin.

On a creusé une tranchée parallèle à celle qu'on
a commencée hier, longue de 10 M. et large de
2 M. 50. Elle part de la 36^{ème} colonne. On a
continué le travail dans la tranchée commen-
cée hier et on a dégagé deux bases de statues.
On a prolongé cette tranchée ^{vers} vers le Sud, et l'on
a trouvé le stylobate du portique.

1903
13/26 Juin.

On a continué le travail dans la même tranchée et l'on a retrouvé le stélobate à 13^m.50 de l'angle.

On a expulsé des débris de l'année dernière sur l'Acropolis.

14/27 Juin.

On a expulsé des débris sur l'Acropolis.

15/28 Juin.

dimanche.

16/29 Juin.

On a continué le travail dans la même tranchée ^(sur l'égore) jusqu'à une distance de 18 M. de l'angle.

17/30 Juin.

On a commencé l'exploration de trois tombeaux voisins dans la débris (n° 6, 7 etc.). Le tombeau n° 1 a été vidé entièrement.

18 Juin / 1 Juillet

On a continué le débarras des tombeaux n° 6 et 7. Le dromos du n° 6 a été débarras entièrement.

~~La porte de l'entrée~~ a de mur de briques seules et de pierres brutes voir le plan n° III

1903

a été détruit et l'on a commencé le déblaiement de l'entrée de la chambre osseuse.

19 Juin / 2 Juillet.

On a continué le déblaiement de la chambre funéraire du tombeau n° 6.

20 Juin / 3 Juillet.

On a achevé le déblaiement de la chambre funéraire du tombeau n° 6, à l'exception de la fosse, qui se trouve dans l'angle N. E.

21 Juin / 4 Juillet.

On a vidé la fosse du tombeau n° 6. On a continué le déblaiement du tombeau n° 7. On a enlevé des terres à l'intérieur du tombeau n° 5, qu'on avait craint d'enlever l'année dernière pour éviter un éboulement.

22 Juin / 5 Juillet.

dimanche.

23 Juin / 5 Juillet.

On a repris les fouilles de l'agora. L'angle Sud-Est du voi-disant portique a été découvert à 23^m 30^{cm} de dist avec de l'angle Nord Est.

1903

24 Juin / 7 Juillet.

On s'est aperçu que la stylobate est de la colonne-
de du marché porte les traces des colonnes. Elles
étaient au nombre de onze. On a retrouvé le stylo-
bate encore à 10 M. passé l'angle S.E. du marché.
La stylobate Est repose sur un socle composé com-
posé de cinq assises de blocs de tuf, ayant une
hauteur totale de 1 m. 38. Entre la 1^{ère} et la
9^{ème} colonne du stylobate Est, en comptant dans
la direction Nord-Sud, il y a un trou rond dans
la pierre, profond de 0 m. 45 et dont le diamètre
est 0 m. 09. A 0 m. 71 de là, il y a un autre petit
trou, profond de 0 m. 015 et dont le diamètre est de
0 m. 05.

25 Juin / 8 Juillet.

On a repris le travail sur le versant de l'Aspis. On
a prolongé de deux côtés la tranchée commencée le
20 Mai / 2 Juin. Elle n'a rencontré que des murs byzanti-
ns. On a continué à déblayer le soi-disant baptis-
tère.

26 Juin / 9 Juillet.

1903

On a repris le travail d'hier. On a complètement débarrassé la petite chapelle de l'église byzantine. On a découvert un mur polygonal en calcaire qui est en partie en contre-bas du niveau de ~~platon~~ la terrasse.

On a ensuite repris le travail sur le sommet de l'Apôtre. On a nettoyé les fouilles de la chapelle. On a creusé une tranchée allant de la citerne S. [?] à la chapelle; la tranchée a rencontré un mur polygonal de faible épaisseur.

27 Juin / 10 Juillet.

à débarrasser

On a commencé l'édifice, dont on avait trouvé un mur hier. On a creusé une tranchée au S. de la chapelle, allant de l'E. à l'O. Elle a rencontré une rigole creusée dans le roc et revêtue d'un croupi de chaux. On a continué à nettoyer plus complètement les fouilles de la chapelle.

28 Juin / 11 Juillet.

On a continué à débarrasser le même petit édifice. La rigole disparaît des deux côtés. On nettoie les fouilles à l'Est de la chapelle.

29 Juin / 12 Juillet.

dimanche.

1903

30 juin / 13 Juillet.

On a enlevé des débris des feuilles de l'année dernière sur l'Avyès.

1/14 Juillet.

On a continué à nettoyer les feuilles à l'Est de la chapelle, ainsi qu'à déblayer les petits murs situés au Nord de la citerne S. 60.

2/15 Juillet.

Même chose qu'hier.

3/16 Juillet.

Même chose qu'hier.

4/17 Juillet.

Même chose qu'hier.

5/18 Juillet.

Même chose qu'hier.

6/19 Juillet.

dimanche.

7/20 Juillet.

Même chose qu'avant hier.

8/21 Juillet.

Même chose qu'hier. On a dégagé un fragment de

1903

mur de la ville, à l'Est du mur d'enceinte de l'Aspis.

Le nettoyage des feuilles à l'Est de la chapelle est terminé.

9/22 Juillet.

Même chose qu'hier.

10/23 Juillet.

Même chose qu'hier. On a vidé le puits rond de la citerne S. O. de l'Aspis.

11/24 Juillet.

Même chose qu'hier.

12/25 Juillet.

Même chose qu'hier.

13/26 Juillet.

dimanche.

14/27 Juillet.

On a enlevé des débris de l'anneau derrière de l'Aspis.

15/28 Juillet.

On continue à dégager le mur d'enceinte hallénique de l'Aspis, à l'Est de la chapelle, à l'endroit où il part le mur de la ville.

16/29 Juillet.

Même chose qu'hier.

1903
17/30 Juillet.

Même chose qu'hier.

18/31 Juillet.

Même chose qu'hier.

19 Juillet / 1 Août.

On a commencé à enlever les terres qui encombraient le dessus du tombeau n° 5 et qui proviennent d'un éboulement qui s'est produit au lever

20 Juillet / 2 Août.

dimanche.

21 Juillet / 3 Août.

On a achevé d'enlever les terres du tombeau n° 5.

22 Juillet / 4 Août.

On a débarrassé des murs en petites pierres, un petit tombeau ^{hellénique} ~~grec~~ et un autre qui se trouvent à l'O. du dessus du tombeau n° 5.

23 Juillet / 5 Août.

On a continué à débarrasser un mur en petites pierres au même endroit. On a repris le débarrassement du tombeau n° 7. On a découvert un 9^{ème} tombeau situé entre le n° 6 et le n° 7.

1903

24 Juillet / 6 Août.

On a continué le déblayement du tombeau n° 7 et du puits qui y plonge. On a commencé le déblayement du tombeau n° 9.

25 Juillet / 7 Août.

On a achevé le déblayement des tombeaux n° 7 et 9. On a commencé à déblayer un soutassement antique qui se trouve dans la Deiras, près des Portitises, au S. O. du ravin. On a ouvert une tranchée dans le stade. On a commencé à vider un puits qui se trouve au haut du grand escalier au N. de l'église byzantine de l'Assis.

26 Juillet / 8 Août.

On a continué à déblayer le grand escalier au N. de l'église byzantine de l'Assis, ainsi que le soutassement ^(!!) du temple d'Athéna (?) découvert le 25 juin / 9 Juillet.

27 Juillet / 9 Août.

dimanche.

28 Juillet / 10 Août.

On a déblayé une partie de la plate-forme taillée dans le roc située au pied du grand escalier sur l'Assis.

1903

29 Juillet / 11 Août.

Même chose qu'hier.

30 Juillet / 12 Août.

On a débarrassé en partie la porte et l'escalier du grand mur polygonal au pied de la Larisse.

31 Juillet / 13 Août.

Même chose qu'avant-hier.

1/14 Août.

Même chose qu'hier.

2/15 Août.

Comme hier. L'escalier a été débarrassé sur une largeur de 10 M. A l'Ouest de l'escalier on a débarrassé un rectangle mesurant 10 m. sur 14 m.

1904.

1904

4/17 Juillet.

Arrivé au train de midi.

5/18 Juillet.

On a repris le travail sur le versant de l'Aspis.
On déblaye au nord et au nord-ouest de l'escalier. On a repris également le déblayement du soutassement découvert le 26 Juin / 9 Juillet 1903.

6/19 Juillet.

Même chose qu'hier. - Sur le bord ^{sud ~~nord~~} de la route d'Urgos à Myli, ^(trois minutes en voiture) à cinq minutes de distance au delà du pont sur le Réphalari, cinq ouvriers ont creusé une tranchée parallèle à la route. On a découvert une colonne en tuf et des soutassements bien construits en grands blocs de pierre régulièrement taillés. Les soutassements sont presque à fleur de terre.

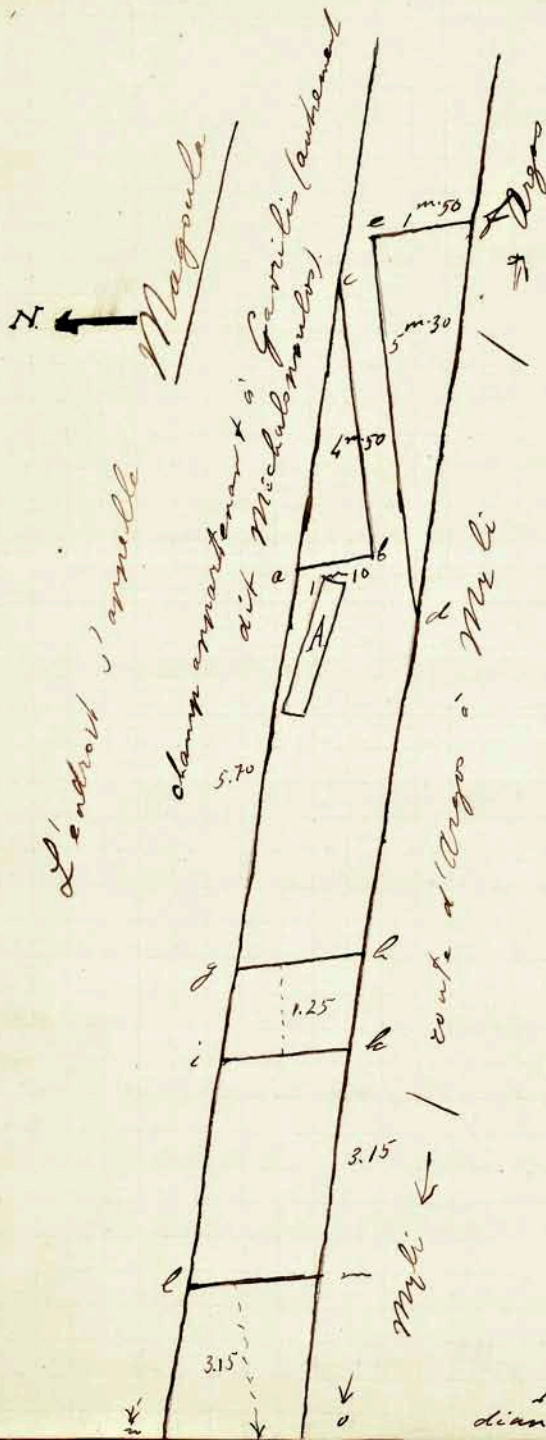
7/20 Juillet.

Même chose qu'hier. On continue à vider l'écrit, qui est ^{au} haut de l'escalier. On est arrivé à 11^m de profondeur.

8/21 Juillet.

Même chose qu'hier. On a abandonné le travail sur la route de Myli. - Le nuit sur le versant

de l'Aspis a été vidé jusqu'à 12^m de profondeur.



abc. Angle du sous-bassement d'un temple en trapeze. Le sous-bassement a été rencontré à une profondeur de 0 m.60. La hauteur du sous-bassement est de 0 m.70.

def. Autre sous-bassement qui ne se compose que d'une seule rangée de blocs de tuf. Haut. 0 m.40. Le sous-bassement a été rencontré à 0 m.40 en dessous de la route.

ghik. Pavage en tuf.
lmno Pavage en tuf.
Les vases ont été trouvés à 27. mètres à l'est de lmno.

La profondeur de la tranchée est de 1 m.35 en moyenne.

A Colonne en tuf Long 2 m.05
diam 0 m.32, à l'autre bout 0 m.35.

1904
9/22 Juillet.

Même chose qu'hier.

10/23 Juillet.

Même chose qu'hier.

11/24 Juillet.

dimanche.

12/25 Juillet.

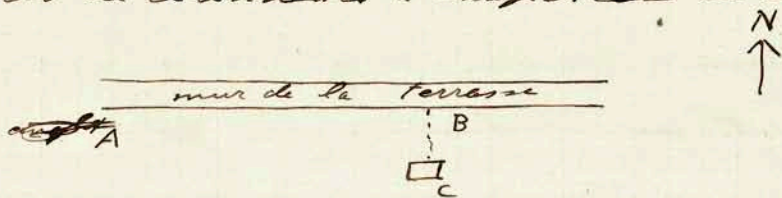
Même chose qu'hier. - Le matin, on a essayé de creuser une tranchée sur un terrain, appartenant aux propriétaires ^{Emmanuel Oiconomou} Colétis et Couvatzis, mais l'un des propriétaires a empêché les ouvriers de travailler.

13/26 Juillet.

Même chose qu'hier. On déblaye maintenant surtout le terrain situé en contre-bas du grand mur de terrasse découvert le 7 Juillet 1903. Au delà d'un mur byzantin, on rencontre encore quelques petits murs en pierres sèches en cet endroit. - A l'Est de l'extrémité sud du grand autel de pierre, il y avait un pavage en tuiles byzantines. Les tuiles ayant été brisées pendant

1904

la nuit, on a décidé de creuser plus profond en cet endroit. Le pavage se trouvait situé à 0^m. 515 en dessous du sommet du mur (ou banc) en briques qui la bordait au nord, et à 0^m. an dessous de la surface plane du rocher au pied de l'autel. - On a découvert une pierre (h. p. 0^m. 75) ornée sur deux faces de colonnettes à chapiteau en relief.



A extrémité ouest du mur de la terrasse

$AB = 10^m.50$

C la pierre en question

$BC = 1^m.50$

13/27 Juillet.

Même chose qu'hier. On s'avance vers l'Est. On a découvert un grand mur polygonal. - On a creusé une tranchée longue de 20 m. et large de 1^m.50 dans un champ appartenant au dénombré M. Cousis et situé sur le bord du ^{Boulevard} ~~la grande route~~ qui va de la grande place

1904

au théâtre ^{juillet} (route de Myle). On a trouvé des murs de maisons antiques et un puits à eau.

15/28 Juillet.

Même chose qu'hier. La tranchée sur le terrain de M. Cousis a atteint 3^m 30 de profondeur.

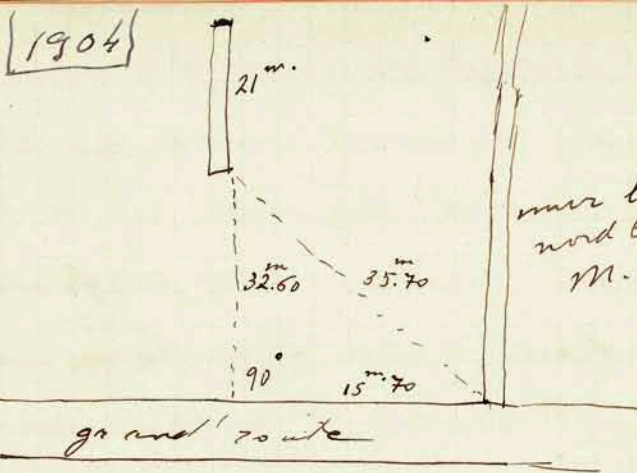
16/29 Juillet.

Même chose qu'hier. La tranchée sur le terrain de M. Cousis a atteint ~~4^m~~ ^{3^m 50} de profondeur. On commence à trouver des galets de rivières et des coquillages. A l'extrémité ~~de~~ ouest de la tranchée on a trouvé ~~un~~, à 2^m 30 de profondeur, un grand bloc de pierre qu'on s'efforce de dégager.

17/30 Juillet.

Même chose qu'hier... - Le bloc de pierre trouvé hier a été dégagé; il était énorme. A 3^m 50, on a trouvé, en dessous du gravier de rivière, une terre rouge et fine qui était absolument vierge. Le travail a été abandonné.

Situation de la tranchée dans le champ de M. Cousis.



Direction de la tranchée $0. \overset{N.}{\cancel{0}} - E.S.E.$

18/31 Juillet.

dimanche

19 Juillet / 1 Août.

Même chose qu'avant-hier. Le puits qui est au haut de l'escalier a été vidé jusqu'à une profondeur de 17 m. - On a comblé la tranchée abandonnée avant-hier. On a ouvert une autre tranchée longue de 20 m. et large de 1 m. 50 à l'ouest de l'église St. Constantin sur un terrain appartenant à M. Caratzas. La tranchée se dirige de l'Est à l'Ouest. On a trouvé des murs byzantins presque à fleur de terre.

20 Juillet / 2 Août.

Même chose qu'hier. Le puits a été vidé jus-

1904.

qui a une profondeur de 17 m. 50; à cette profondeur on y rencontre encore des tessons hellénistiques ^{et antiques}. - La tranchée sur le terrain de M. Caratzos a atteint 2 m. de profondeur. On a trouvé de nombreux murs et quelques tombeaux byzantins. En dessous d'un des murs en briques, on remarque un mur en grandes pierres bien taillées.

21 Juillet / 3 Août.

Même chose qu'hier. On a commencé à vider la ^{grande} citerne ouest sur le versant de l'Assis. - La tranchée sur le terrain de M. Caratzos a atteint 2 m. 50 de profondeur. Les murs byzantins ont entièrement nettoyés. En dessous, on trouve des subsossements en tuf.

22 Juillet / 4 Août.

Même chose qu'hier. - Sur le terrain de M. Caratzos, on a trouvé un dallage antique à 2 m. 50 de profondeur et un certain nombre de conduites d'eau parallèles aux murs byzantins. On a ouvert une autre tranchée (20 m. x 2 m.) non loin de là; sur le

1904

terrain du même propriétaire; elle se dirige du nord au sud.

23 Juillet / 5 Août.

Même chose qu'hier.

24 Juillet / 6 Août.

Même chose qu'hier.

25 Juillet / 7 Août.

dimanche.

26 Juillet / 8 Août.

Même chose qu'avant-hier.

27 Juillet / 9 Août.

Même chose qu'hier. La tranchée sur le terrain de M. Caratzas a atteint 5 m. de profondeur.

28 Juillet / 10 Août.

Comme hier. La tranchée sur le terrain de M. Caratzas a été abandonnée. Vers le soir on a ouvert une nouvelle tranchée longue de 10 m. et large de 2 m. dans le jardin de M. Caratzas situé au s. de l'église St. Constantin.

1904

Plan de la tranchée sur le terrain de M. Carot
abandonnée le 20 Juillet / 11 Août.

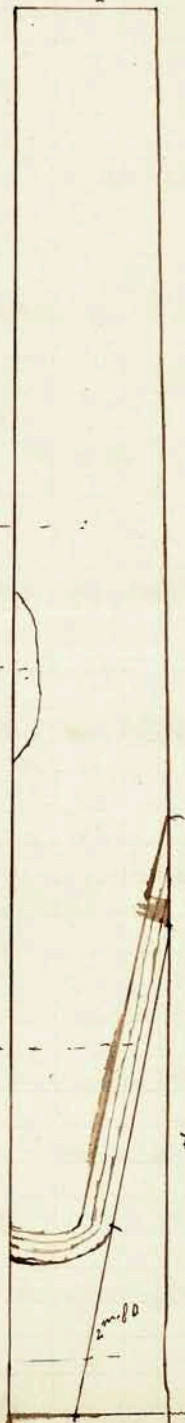
Profondeur:

5^m 10

fondations d'im 3^m 15
édifices circulaires
en briques

canal (égout) 2^m 10
conduite d'eau

mur romain en
briques sur socle en ~~maçonnerie~~ ^{terre}



1904

27 juillet / 12 Août.

Même chose qu'hier. Dans la tranchée dans le jardin de M. Caratza, on a trouvé un pavage en mosaïque à 1 m. 15 de profondeur. La tranchée a été prolongée de 10 m. encore.

30 juillet / 12 Août.

Comme hier. Dans la tranchée dans le jardin de M. Caratza, on a trouvé le même pavage en mosaïque sur une étendue de 30 m. La tranchée a été prolongée de 10 m. encore.

31 juillet / 13 Août.

Comme hier. - Le pavage en mosaïque s'étend sur 40 m. et davantage.

1/14 Août.

dimanche.

2/15 Août.

1904

Comme hier. - Le pavage en mosaïque a été retrouvé sur une étendue de 45 m.

3/16 Août.

Comme hier. - Le pavage en mosaïque mesure 50 m. de long dans la direction sud-nord. On a trouvé le mur qui le bordait au nord. Sur le mur on remarque une base de colonne.

4/17 Août.

Comme hier. - Le pavage en mosaïque n'a que 7 m. de large; on a trouvé les murs qui le bordaient au nord à l'est et à l'ouest.

5/18 Août.

Comme hier. - Dans le jardin de M. Caratou, on a ouvert une nouvelle tranchée qui se dirige de l'est à l'ouest. Elle commence du côté de l'église St. Constantin et se dirige du côté de la première tranchée. On a trouvé un pavage en petites dalles de pierre blanche sur une longueur de ~~20~~ 10 m.

6/19 Août.

Comme hier. - Le pavage trouvé hier s'étend sur une longueur de 20 m. On a trouvé une petite citerne de forme ovale dans la partie nord du

1904

champ de fouilles sur le versant de l'Aspis.

7/20 Août.

Comme hier. Le travail sur le versant de l'Aspis est presque terminé. - Dans la tranchée dans le jardin de M. Caratza, on a trouvé les fondations de trois grands murs antiques.

8/21 Août.

dimanche.

9/22 Août.

On a comblé les deux tranchées creusées dans le champ de M. Caratza à l'ouest de l'église St. Constantin. L'après-midi, on a repris le travail sur le versant de l'Aspis. On nettoie les murs et l'on complète par endroits la fouille de ces cinq dernières semaines.

10/23 Août.

Même travail qu'hier dans les fouilles ^{sur le} versant de l'Aspis.

11/24 Août.

Comme hier.

12/25 Août.

Comme hier.

1904

13/26 Août.

Comme hier.

14/27 Août.

Comme hier. La famille est entièrement rangée
et nettoyée.

15/20 Août

Comme hier.

1906



1906

20 Mai / 10 Juin.

Dimanche. Arrivé par le train de midi.

30 Mai / 12 Juin.

On a commencé à déblayer ^{la moitié nord de} la terrasse au-dessous du grand mur de confinement situé à cent mètres au nord du théâtre.

31 Mai / 13 Juin.

Comme hier.

1/14 Juin.

Comme hier. On a creusé une tranchée au pied du mur.

2/15 Juin.

Comme hier. On a trouvé un mur dans la tranchée au pied du mur.

3/16 Juin.

Comme hier. On a atteint le roc dans la tranchée.

Voir le plan annexé au journal des fouilles. La moitié nord de la terrasse au-dessous du mur est déblayée.

4/17 Juin.

Dimanche.

5/18 Juin.

On a nettoyé la fouille sur le flanc sud-ouest de l'Apôtre. On a surtout travaillé immédiatement à l'est de l'abside de l'église byzantine.

6/19 Juin 1906

Comme hier. On a travaillé au pied du mur de soutènement de la terrasse du temple d'Apollon.

7/20 Juin.

Le matin, on a continué à nettoyer la fouille sur le versant sud-ouest de l'Aspis. A partir de dix heures, on a repris la fouille au-dessus du mur de soutènement polygonal au pied de la Larissa.

8/21 Juin.

On a continué la fouille au-dessus du mur de soutènement polygonal au pied de la Larissa.

9/22 Juin.

Comme hier.

10/23 Juin.

Comme hier.

11/24 Juin.

Dimanche.

12/25 Juin.

Comme avant-hier.

13/26 Juin.

Comme hier.

14/27 Juin.

Comme hier. Au niveau de la statue trouvée hier et en dessous on trouve un très grand nombre de tuiles et de briques tombées du plafond.

15/28 Juin 1906

Comme hier. La citerne du fond est presque entièrement vidée.

16/29 Juin.

Comme hier. Les deux citernes sont entièrement nettoyées.

17/30 Juin.

Comme hier.

18 Juin / 1 Juillet.

Dimanche.

19 Juin / 2 Juillet.

Comme ^{avant} hier. On a commencé à creuser une tranchée entre la terrasse au-dessous du mur polygonal et le théâtre.

20 Juin / 3 Juillet.

Comme ~~avant~~ hier. La terrasse au-dessous du mur polygonal est entièrement nettoyée. On poursuit le petit canal taillé à même le roc qui court dans la direction du théâtre. On travaille dans trois tranchées parallèles entre le mur polygonal et le théâtre.

21 Juin / 4 Juillet.

On continue à déblayer le petit canal. Dans les deux premières tranchées, on n'a trouvé que ^{des débris de} murs de mauvaise construction. Dans la 3^{ème} tranchée on

1906

a trouvé un mur en tuf, et un mur en blocs de calcaire de forme irrégulière, mais bien jointoyés. On ^{commencé à} déblayer une petite terrasse ^{la dalle} dans le roc, et l'a élevée un peu plus haut.

22 Juin / 5 Juillet.

On poursuit des deux côtés le mur de tuf trouvé dans la troisième tranchée. On continue à déblayer la petite terrasse.

23 Juin / 6 Juillet.

Comme hier.

24 Juin / 7 Juillet.

St. Jean.

25 Juin / 8 Juillet

dimanche.

26 Juin / 9 Juillet.

On a commencé à déblayer la grande cour du côté canabien sur la Larissa; on a commencé le travail dans l'angle nord est de la cour.

27 Juin / 10 Juillet.

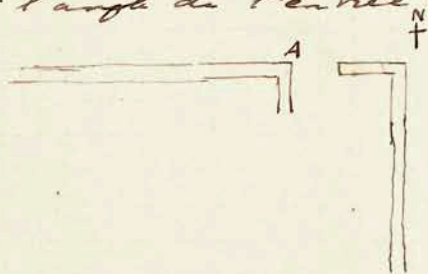
Comme hier.

28 Juin / 11 Juillet.

Comme hier. On a constaté l'existence d'un passage dans l'angle N.E. de la cour. Ce passage se compose de grandes plaques de terre cuite alternant avec

1906

des plaques de calcaire. Il est situé à 1 m. 45 en des
vons de la surface supérieure de la pierre (A) qui
est à l'angle de l'entrée de la cour.



Comme hier. 29 Juin / 12 Juillet.

Jour de fête. 30 Juin / 13 Juillet.

Comme avant-hier. 1/14 Juillet.

dimanche 2/15 Juillet.

Comme avant-hier. 3/16 Juillet.

4/17 Juillet.

Le matin, on a continué le travail dans la cour
du château venitien de la Larissa; l'après-midi, on
a nettoyé la fouille sur le flanc sud-ouest de
l'Aspis.

Comme hier. 5/18 Juillet.

6/19 Juillet.

On a nettoyé et complété par endroits la fouille sur
le flanc sud-ouest de l'Aspis.

7/20 Juillet 1906

Comme hier.

8/21 Juillet.

Comme hier.

26 Juillet / 8 Août.

On a commencé à démolir l'aire ayant appartenu à

M. Batoranos. 27 Juillet / 9 Août.

On a déblayé l'angle sud-est du temple situé au dessous de l'aire.

28 Juillet / 10 Août.

Comme hier.

29 Juillet / 11 Août.

Comme hier. On approche de la route de Myli.

30 Juillet / 12 Août.

~~Comme hier. On approche de la route de Myli.~~

~~30 Juillet / 13 Août.~~

dimanche.

31 Juillet / 13 Août.

Comme avant-hier. On a atteint la route de Myli.

1/14 Août.

On déblaye le côté est du temple. On a creusé un trou dans la route de Myli à 6 m du bord est. A 1 m de profondeur on n'y a vu encore rien trouvé.

2/15 Août.

On a continué à travailler sur le côté est du temple. Mais on a trouvé celui-ci très détruit. A ... au nord de

1906

l'angle sud-est du temple on a reconstruit les fondations d'un édifice en tuf. On a corrigé le tracé dans la route de Myli.
3/10 Août.

On a travaillé à l'intérieur du temple, du côté est. On a trouvé l'angle sud-ouest du temple en dessous de la route de Myli.
4/17 Août.

Comme hier. On a trouvé la situation du voûtement du temple du côté nord.
5/18 Août.

On a ~~travaillé~~ enlevé de la terre à l'intérieur et sur le côté nord du temple.
6/19 Août.
dimanche.

On a débarrassé le côté nord du temple.
7/20 Août.

Comme hier.
9/22 Août.
On a travaillé dans l'angle sud-est du temple.

10/23 Août.
On a enlevé des terres à l'intérieur des murs sud du temple.
11/24 Août.

Comme hier.
12/25 Août.
On a fouillé immédiatement à l'est du mur est du temple.
13/26 Août.

dimanche.
14/27 Août.
Comme avant-hier.

15/20 Août 1906

St^e Marie.

16/29 Août

On a fouillé à l'intérieur de l'angle nord-est du temple.

17/30 Août.

Comme hier.

18/31 Août.

On a fouillé à l'intérieur du mur sud du temple.

19 Août / 1 Septembre.

Comme hier.

1912

2 Mai 1912

Arrivé par le train de midi

3 Mai.

On a repris la fouille à l'endroit où elle avait été abandonnée en 1906: on enlève la terre à l'intérieur du temple de calcaire sur l'agora.

4 Mai.

Comme hier.

5 Mai.

Dimanche.

6 Mai.

Jour de fête. St. Georges.

7 Mai.

Comme samedi. On n'enlève la terre provisoirement que jusqu'à une profondeur de 1^{m.} 50.

8 Mai.

Comme hier.

9 Mai.

Comme hier.

10 Mai.

Comme hier. On commence par endroits à fouiller à une profondeur un peu plus grande.

11 Mai 1912

Comme hier.

12 Mai.

Dimanche.

13 Mai.

On arrive, par endroits, jusqu'à la terre vierge qui est dure comme le roc. On continue à fouiller à l'intérieur des fondations du temple. En outre, on commence à dégager, du côté extérieur, les ~~de~~ bas du mur sud du temple. On a trouvé les fondations de la base de la statue du temple; sa superficie est de $1^m.20 \times 1^m.20$.

14 Mai.

Comme hier.

15 Mai.

Comme hier.

16 Mai.

Ascension.

17 Mai.

Comme avant-hier.

18 Mai.

Comme hier.

19 Mai 1912

Dimanche.

20 Mai

Comme avant-hier.

21 Mai.

Comme hier. Le "temple" est presque entièrement nettoyé. Une équipe de 8 ouvriers continue à y travailler. On a creusé une tranchée sur la frontière nord de notre terrain le long de la maison de Kordopatis.

22 Mai.

Comme hier. La tranchée arrive jusqu'au sentier derrière la maison Kordopatis. On a rencontré dans la tranchée les fondations de deux maisons de très basse époque.

23 Mai.

Comme hier. Deux hommes continuent à nettoyer les murs byzantins dans le temple. La tranchée se prolonge au delà du sentier. Tout près des murs de maisons trouvés hier, on a rencontré quelques murs en poros.

24 Mai.

Comme hier.

25 Mai.

Comme hier. Près des murs en poros, on a trouvé des frag-

ments de colonnes ^{de marbre} non camellées et de l'entablement ¹⁹¹² ~~de marbre~~
en marbre d'un temple rond de l'époque romaine.

26 Mai.

Dimanche

27 Mai.

Lundi de Pentecôte.

28 Mai.

Comme samedi. On travaille dans une tranchée qui longe
le bord ~~est~~ est du terrain exproprié. - Quatre ouvriers
travaillent à vider une citerne située immédiatement à au
sud de la petite terrasse découverte le 4 juillet 1906.

29 Mai.

Comme hier.

30 Mai.

On travaille à déblayer le mur est du portique de
l'agora, et son angle sud-est. - Trois ouvriers conti-
nuent à nettoyer le temple et les murs byzantins. -
Cinq ouvriers déblayaient les gradins du petit théâtre.

31 Mai.

Comme hier. On a déblayé trois ou quatre gradins
du petit théâtre, on a trouvé les restes d'une mosaïque
romaine.

1 Juin 1912

Comme hier.

2 Juin

Dimanche.

3 Juin.

St. Constantin.

4 Juin.

Comme samedi. Le temple est entièrement nettoyé.

On creuse une tranchée dans le petit théâtre, qui com-
mence près de la mosaïque et se dirige vers le bas. On

travaille dans deux tranchées obliques situées ^{à l'Est} ~~entre~~ du
temple et au N. du portique de l'agora.

5 Juin.

Comme hier. On commence à déblayer le côté nord
du portique de l'agora, près de son angle nord-est.

On a trouvé 5 marches d'un escalier dans le théâtre,
au dessous de la mosaïque.

6 Juin.

Comme hier. On continue à déblayer ^{la partie du} le côté nord du
portique de l'agora qui est comprise entre son angle
nord-est et le chemin de traverse. On commence à

1912

déblayer le même stylobate à l'Ouest du chemin de traverse.
La 1^{re} tranchée oblique est terminée, on n'y a rien trouvé.
Dans la tranchée du théâtre, on a atteint la 18^{ème} marche de l'escalier, à partir de la bande de mosaïque.

7 Juin.

Comme hier. La partie du stylobate qui s'étend de son angle nord-est jusqu'au chemin de traverse est entièrement déblayée. Dans la tranchée du théâtre, on a atteint la 19^{ème} marche de l'escalier.

8 Juin.

Comme hier. On a déblayé 9 colonnes à l'ouest du chemin de traverse. Au bas de la 20^{ème} marche de l'escalier, on a trouvé l'orchestre du théâtre, avec des restes considérables d'un pavé en mosaïque.

9 Juin.

Dimanche

10 Juin.

Comme hier. On a atteint la 11^{ème} colonne à partir du chemin de traverse. Dans le théâtre, on a trouvé le mur de prosélyon, (ou du moins un mur de l'autre côté de l'orchestre)

11 Juin.

Comme hier. On a commencé à creuser une tranchée

1912
large de 2 m. dans le champ qui s'étend devant
l'orchestre. La tranchée longe le sentier. Au commen-
cement de la tranchée ~~12 Juin~~, tout contre l'aqueduc
moderne, on a trouvé un petit tombeau assez profond
que je crois être du 6^{ème} siècle d'après quelques tes-
tons qu'il contenait.

12 Juin.

Comme hier. On a trouvé plusieurs conduites d'eau
dans la tranchée commencée hier. On y a trouvé aus-
si un tombeau pareil à celui trouvé hier; il contenait
des fragments de vases de l'époque archaïque, et le
rebord se mouleux d'un grand pithos.

13 Juin.

Comme hier. On a trouvé un mur en pierres dans
la tranchée, un peu au dessous (à l'Est) des deux
tombeaux.

14 Juin.

Comme hier. On arrive à peu près jusqu'à l'extré-
mité ouest de la colonnade de l'agora. On a com-
mencé à déblayer l'abside de l'édifice romain
à l'Est du théâtre.

15 Juin 1912

Comme hier.

16 Juin

Dimanche

17 Juin.

Comme samedi.

18 Juin.

Comme hier. On a trouvé deux ^{tombes} ~~sarcophages~~ ~~(ou~~ ~~cuves~~
de bain?) dans l'abside de l'édifice romain près du
théâtre.

19 Juin.

Comme hier. On a commencé à démolir les murs by-
zantins à l'intérieur du temple de l'agora.

20 Juin.

L'abside de l'édifice romain et le stylobate de l'agora sont
entièrement ^{blayés.} démolis. On continue à démolir les murs by-
zantins.

21 Juin.

On continue à démolir les murs byzantins. On perce
le sentier qui coupait en deux le stylobate de l'agora.

22 Juin.

Comme hier. Le sentier est percé. On a découvert, en quel.

1912. du côté nord
ques endroits, des gradins de poros ~~à l'est~~ du côté de
l'agora. On a remblayé les tranchées à l'est du petit
théâtre.

23 Juin.

Dimanche.

24 Juin.

On n'a pas travaillé.

25 Juin.

On continue à démolir les murs byzantins.

26 Juin.

Comme hier.

27 Juin.

Comme hier.

28 Juin.

Comme hier. Il ne reste plus qu'une partie du mur sud,
qui longe le mur sud du temple & du côté intérieur.

1928

1 juin - 11 juin 1928

On a vidé la citerne qui est au milieu de la cour du château vénitien sur la Larissa, et on a commencé le déblayement intégral de cette cour. On trace des déblais du côté est, et, surtout, du côté nord.

12 juin
On continue le déblayement de la cour du château vénitien. On a creusé une tranchée transversale (direction est-ouest) sur une petite terrasse ($\pm 35 \times 17$ m.) qui est située sur le versant ouest de la Larissa, au sud du figuier.

13 juin
Comme hier. La tranchée sur la terrasse au sud du figuier est terminée. Elle a atteint le sol vierge, à une profondeur de 2 m. ~~comme~~ vers son milieu. On n'y a trouvé que quelques fragments de poteries turques et hellénistiques.

14 juin
On continue à déblayer la cour du château vénitien.

15 juin
Comme hier.

16 juin.
Comme hier. On a trouvé près de l'angle sud-ouest de la cour du château vénitien, encastés dans l'encadrement de la cour une grande insc. archaïque ΕΠΙΤΟΝΔΕ :

17 juin 1928

dimanche

18 - 19 juin.

Comme la dernière précédente. - On a creusé un grand trou rectangulaire à l'ouest du stylo-bate-ouest de l'après-hallé-estage. On a trouvé des esquilles d'os volatiles, coquilles de brèches. Voir la suite sous la date du 18 août

20 juin

On continue à déblayer la cour du château véritien. On a trouvé des fragments de vase géométriques dans la partie nord de la cour

21 juin.

Comme hier.

22 juin

Comme hier.

23 juin

Comme hier. On a trouvé le roc dans la partie nord-ouest de la cour du château véritien. On commence à trouver des fondations en poros tendre d'un édifice rectangulaire, dans la partie nord de la cour.

24 juin.

dimanche

25 juin

Comme avant-hier

26 juin

Comme hier. En déblayant l'intérieur de la chapelle du château véritien on a trouvé un tombeau rectangulaire de l'époque géométrique ou archaïque. Le tombeau contenait deux (ou trois) cadavres. Les deux squelettes que j'ai vus étaient couchés

F. van! c'est un tombeau récent. Il y a resté des fragments de vase de terre

1928
sur le dos dans toute leur longueur, l'un à côté
de l'autre, la tête appuyée sur une espèce de
taule en terre cuite, - On continue à trouver par ci
par là des fragments de vases grecs antiques dans la
partie nord de la cour.

27 juin.
Comme hier. A l'intérieur de la chapelle véni-
tienne, on trouve de fragments de poterie de
toutes les époques, sauf l'époque mycénienne.
On y trouve notamment des tessons grecs antiques
et des tessons prémycéniens, décorés au pin-
ceau à l'extérieur et à l'intérieur (époque
néolithique?).

28 juin
Comme hier.

29 - 30 juin
Comme hier et a ant-hier
1 juillet

dimanche
2-3 juillet
Comme la semaine précédente. J'ai fait cesser la
fouille à l'intérieur de la chapelle vénitienne,
bien qu'on n'eût pas encore atteint le roc.

4-6 juillet.
Comme hier. On dégage le vestibule en por-
tandre dans la partie nord de la cour du château vé-
nitien. Nous l'attribuons au temple d'Athéna. (?)

7 juillet
Comme hier. On commence à trouver des tessons
archaïques (grecs antiques) dans l'angle Sud-est de la cour

1928

On y a trouvé aussi le socle (en calcaire) d'une porte
mycéénienne (longueur 2 m. 35, largeur 0 m. 75, et
ép. : plus d'un mètre.

8 juillet
dimanche

9 juillet

Comme la semaine précédente. On a trouvé dans
la partie nord de la cour, quelques fragments de
vases mycéniens. On a trouvé un mur cyclopeen près
de l'entrée sud de la cour.

10 juillet

Comme hier.

11 juillet

On a trouvé une pierre taillée in situ près du mur
cyclopeen trouvé avant-hier.

12-14 juillet

Comme les jours précédents. On découvre d'autres
grandes pierres taillées, in situ au pied du mur
cyclopeen. Elles paraissent toutes être des emplois.

15 juillet

dimanche.

16 juillet

On continue à débryer la cour du château sud-ouest.
L'angle nord-ouest est presque entièrement débryé.

17-19 juillet

Comme hier.

20-21 juillet

Comme hier. Le substratum du temple d'air, la
partie nord de la cour est presque entièrement

déblayé. Dans l'angle sud-est de la cour on distingue maintenant nettement deux murs cyclopes parallèles. Ces murs ont été encore en usage à l'époque romaine. On les a réparés récemment avec des briques.

22 juillet

dimanche.

23 juillet - 28 juillet

Comme la semaine précédente

29 juillet

dimanche

30 juillet - 1 août

Comme la semaine précédente. On a trouvé dans le partie sud-ouest de la cour du château les restes d'un subassement de temple en tuf. On reconnaît l'angle nord-est du subassement. On a trouvé un puits assez profond (+ 10 m.) dans l'angle nord-est de la cour du château.

2-4 août.

Comme les jours précédents. On ne travaille plus que le long du mur ~~est~~ et du mur sud de la cour. Le reste de la cour est déblayé. On a trouvé le long du mur sud de la cour le mur d'enceinte de l'acropole mycénienne.

5 août.

dimanche

6 - 11 août

Comme la semaine précédente.

12 août 1928

dimanche

13-18 août

Comme la semaine précédente. On a trouvé des fragments du mur d'enceinte cyclopéen à l'angle sud-est de la chapelle, et au sud du soustruement du 2^e temple en ~~trois~~ poros.

20 juin - 18 août.

On a nettoyé les fouilles de la plate de l'agora et du temple avoisinant. On a fait un certain nombre de tranchées dans le terrain exposé:

(voir 18-19 juin)

19 août

dimanche

20-25 août.

On a continué à déblayer la cour du château vénitien sur la Larissa. La cour n'est pas encore entièrement déblayée. On a trouvé une grande inscription archaïque encastée dans le mur sud de la cour (côté extérieur).

1930

1^{er} juin 1930

dimanche. Arrivé de Nauplie, le matin.

2^e juin

On a recommencé les fouilles sur la Larissa. On a travaillé dans la cave du château vénitien, tout le long du mur est de la cour, entre le mur vénitien et l'enceinte préhistorique, et, au sud de la cour, pour débayer le côté sud du mur qui contient l'inscription copiée par Fourmont.

3 - 4 juin

comme le 2^e juin. Une autre équipe d'ouvriers débayer les gradins du théâtre.

5^e juin.

Comme hier. On travaille aussi dans l'angle sud-ouest de la cour du château vénitien.

6 - 7 juin

Comme hier. On a trouvé et débayer une grande citerne vénitienne qui est située dans l'angle sud-ouest de la cour du château vénitien. J'ai fait fermer par un maçon le trou par lequel nous y avions pénétré.

8^e juin

dimanche

9 - 11 juin

On a continué le travail sur la Larissa qui consiste maintenant surtout à achever et à débayer la fouille de l'année dernière. On continue toujours à débayer les gradins du théâtre.

12 juin 1930

Comme les jours précédents. On a trouvé deux puits de forme quadrangulaire dans les gradins du théâtre. On les vide. Ils ont plus de 6 m. de profondeur. La fouille sur la Larissa est pour ainsi dire terminée.

13 juin

On n'a plus travaillé sur la Larissa. - On a commencé à faire une tranchée sur le terrain de la Gargos qui s'étend à l'Est du théâtre. Elle se dirige de l'angle N. O. du terrain vers l'angle S. E. Sa longueur est de 90 m. environ; la largeur est de 2 m. 50.

14 juin.

Une petite équipe d'ouvriers est occupée à nettoyer le mur d'enceinte préhistorique sur la Larissa. Les autres ouvriers débarrassent les gradins du théâtre.

15 juin

dimanche.

16 juin

Comme samedi. Deux ouvriers ont fouillé dans la chapelle byzantine de la Larissa.

17-21 ~~juin~~ juin.

Comme hier. Le travail sur la Larissa est momentanément terminé.

22 juin

dimanche

23 juin

La tranchée sur le terrain à l'Est du théâtre a maintenant 3 m. de profondeur et 100 m. de longueur.

1930.

On y a rencontré des pavements en mosaïque de mar-
bres romains, des monnaies et, par endroits, des tes-
tains de l'époque hellénistique. - Une petite équipe
d'ouvriers a commencé à creuser une tranchée dans
un terrain situé au sud de la venue du Bersa-
manis, à l'est de la fouille de l'agora.

24 juin.

La tranchée à l'est du théâtre a 3^m 50 de profondeur.
On ne trouve plus de monnaies. La tranchée sur
le terrain de Pirsianis a 1^m 35 de profondeur; on
trouve des soubassements de murs de maisons, formés
~~de~~ en grande partie de pierres d'édifices antiques. Il
y a aussi un tambour d'une colonne dorique en
poros

25 juin.

Même chose qu'hier. Dans la tranchée à l'est du
théâtre: des murs de maisons du IV^e siècle. Dans celle
sur le terrain de Pirsianis, on a découvert une ci-
terne.

26 juin.

Même chose qu'hier. On a commencé le déblaye-
ment des gradins du théâtre avec six wagons que
j'ai loués à l'esté andrécaine.

27-28 juin

Même chose qu'hier. La tranchée sur le terrain de
M. Gargos a atteint 4^m 70 de profondeur. Je l'aban-
donne. On est tout près du roc. Elle n'a donné que
des murs de maisons d'époque classique et hellénistique.
Sur le terrain de Pirsianis on a découvert la fontaine.

1930

ment du stylobate d'un temple antique (pergique?)

27 juin

dimanche

30 juin.

On continue le déblocement des gradins du théâtre.

On continue à vider les deux puits à eau du théâtre.

On a commencé à creuser une tranchée dans l'angle nord-est du terrain de M. Ganges. La tranchée se dirige vers le sud-ouest. Le stylobate sur le terrain de Pirotaunis a été retrouvé sur une longueur de 19 m.

1 juillet

Même chose qu'hier.

2 juillet.

Le puits sud du théâtre est complètement vidé. Il s'élargit vers le bas. Il a 10 m. 45 de profondeur. Dans la tranchée dans l'angle nord-est du terrain de M. Ganges, on trouve des ossements de maisons romaines. Le stylobate sur le terrain de Pirotaunis a été retrouvé plus loin vers l'ouest dans un trou que j'ai fait creuser dans le centre qui passe devant la maison de Pirotaunis. Le stylobate a eu au moins 30 m. de long. Il est mal construit.

3 juillet.

Même chose qu'hier

4-5 juillet

Même chose. Le puits nord du théâtre est entière-

1930

ment ne Royé. Il a 11^m. 25 de profondeur. On a ouvert une tranchée sur le terrain de Panagiotis Kalorizes, qui s'étend devant le porte de la maison de Biscannis, pour tâcher de retrouver plus loin le slylote de l'ouvert le 27 juin.

6 juillet

dimanche

7 juillet.

On continue toujours le déblocement des gradins du théâtré.

8 juillet

Comme hier. La tranchée commencée le 30 juin sur le terrain de M. Gargas a été abandonnée. Elle a atteint 4^m à 4^m. 50 de profondeur. On n'y a remarqué que de nombreux soubassements de murs de maisons. On a retrouvé le soubassement du portique (voir 27 juin) sur le terrain de Kalorizes. On a commencé à creuser une tranchée transversale sur le terrain de Kalorizes, afin de déterminer la largeur du portique dont la longueur atteint maintenant déjà 42^m. 25.

9 juillet.

Comme hier

10-12 juillet.

Comme les jours précédents. On a trouvé dans le théâtré, près des puits rectangulaires vides un puits rond de faible profondeur. C'est un puits qui existait déjà, quand on a entaillé les gradins du théâtré dans le roc. On y a trouvé un assez grand nombre de

fragments de

(1930)

masses à couverture noire lustrée du IV^e siècle.

On a nettoyé une partie des mosaïques situées à l'ouest de la route de Myli, vis-à-vis du théâtre.

13 juillet

dimanche.

14 juillet

Comme les jours précédents. On a commencé à compléter les tranchées sur le terrain de Kabrisis et de Péroianis.

15-17 juillet.

Comme hier. Les pavements historiques trouvés le 10 juillet sont entièrement déblayés. On continue à les nettoyer et à les froter. On a trouvé un mur en pierre vers l'angle nord-est du théâtre.

18-19 juillet.

Comme hier.

20 juillet

dimanche

21 juillet.

Comme les jours précédents. Les tranchées faites sur le terrain de Kabrisis et sur celui de Péroianis ont entièrement déblayé. - On fait un sondage sur un terrain situé à l'est de l'endroit où l'on a découvert les pavements historiques. A 1^m de profondeur on a rencontré des murs ~~de~~ d'époque postérieure et des fragments d'un pavement historique. Le terrain appartient à un nommé Angelopoulos. Il est situé à 78^m derrière le pavement historique de la route de Myli.

22 juillet.

Comme hier. On fait un sondage dans la cave de la

1930

maison de Pirocannis. - Le pavement historique déposé sur le terrain d'Angelopoulos représente un buste de femme et des poissons.

23 juillet

Comme hier. On a trouvé le soubassement d'un édifice rond dans la cour de la maison de Pirocannis.

24 juillet.

Comme hier. Les fragments de vase que l'on trouve dans la cour de la maison Pirocannis sont de l'époque hellénistique.

25 juillet.

La fouille dans la cour de la maison de Pirocannis est terminée.

26 juillet

On a commencé à déblayer l'extrémité du dromos d'un tombeau situé en contre-bas du temple d'Apollon Pythaeus. Dans le théâtre, les terres qui castraient les dix premiers gradins sont maintenant entièrement relevés. On a commencé à ouvrir une tranchée afin de retrouver le pavement de l'orchestre.

27 juillet

dimanche.

28 juillet.

On a réussi à déterminer le niveau de l'orchestre.

1930

théâtre. Le pavement n'existe plus que par en-
droits. Du côté sud, on a trouvé les sièges d'
honneur qui formaient le premier gradin.

29 juillet.

On a continué le déblaiement de l'orchestre, et
celui du devant du tombeau mycénien.

30 juillet.

Comme hier. On a remblayé la tranchée qu'on
avait faite dans le cour de la maison de Poireiaumis.

31 juillet.

Comme hier. On a creusé une fosse (prof. 1 m. 80) dans
le jardin de pour tenter de re-
trouver le pavement historique byzantin de ce côté-là.

On n'a rien trouvé du tout.

1 août

Comme hier. On a repris le travail dans le de-
vant du tombeau mycénien, qui avait été interrom-
pu le 30 juillet.

2 août.

Comme les jours précédents. Dans l'orchestre du théâtre,
on commence à voir apparaître les sièges d'honneur
du côté nord.

3 août

dimanche

4 août.

Comme les jours précédents. On a mis au jour l'angle
sud-est du pavement historique de la route de Myli.

1930

5-6 août

Comme les jours précédents

7 août.

Comme hier. On a commencé à creuser une tranchée (long. 4 m. larg. 2 m) dans le champ de M. Langon pour tenter de retrouver la schiste romain du théâtre.

8-9 août.

Comme les jours précédents. On a trouvé un mur de la schiste romain dans la tranchée ouverte le 7 août.

10 août

dimanche

11-13 août

Comme la semaine précédente. On a ^{en s'}fini s'apercevoir que l'entrée du dromos du tombeau ^{royal} (voir la notice du 26 juillet) est du côté de l'Alpe et que la chambre funéraire est au-dessus du chemin. Nous est une erreur.

14-16 août.

Même chose.

17 août.

dimanche

18 août.

On continue à rider le dromos du tombeau royal. On continue à déblayer l'arche ou le théâtre.

19-23 août.

Même chose qu'hier. Le dromos du tombeau ^{royal} ^{est} ^{entièrement} déblayé et nettoyé. On a trouvé de l'eau dans le

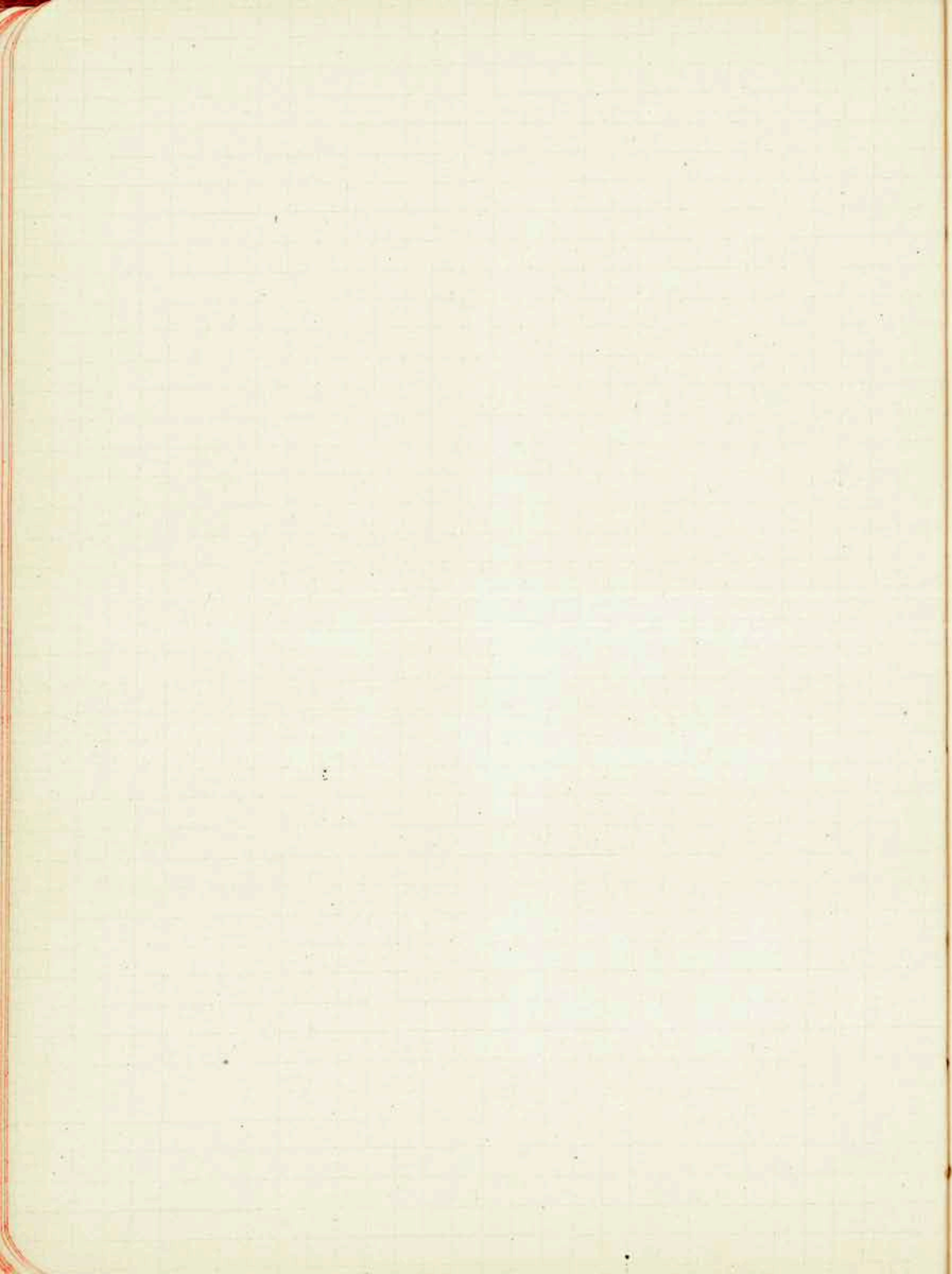
1930

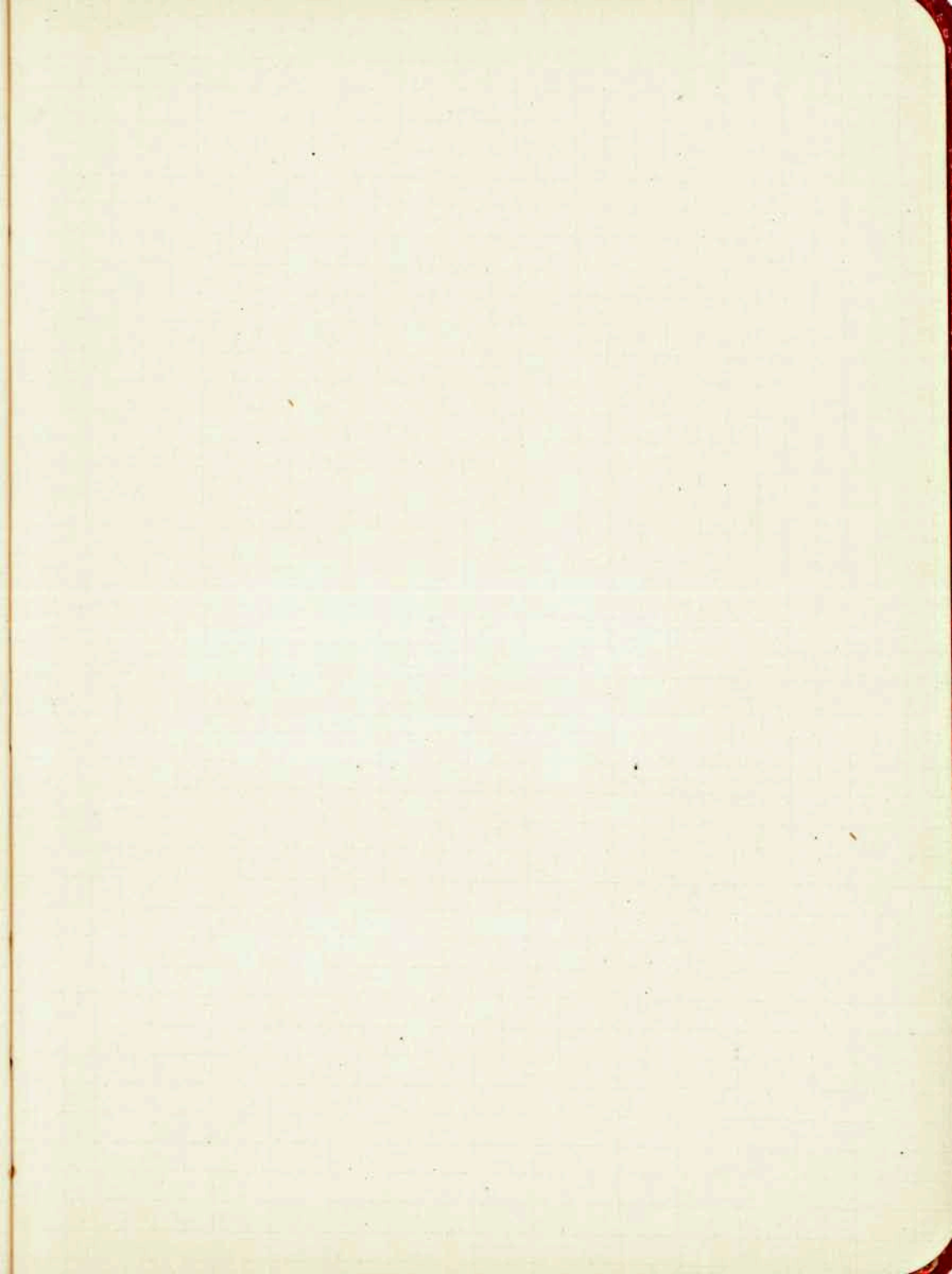
quits out de the tree, no fouders 17 m.

24 août

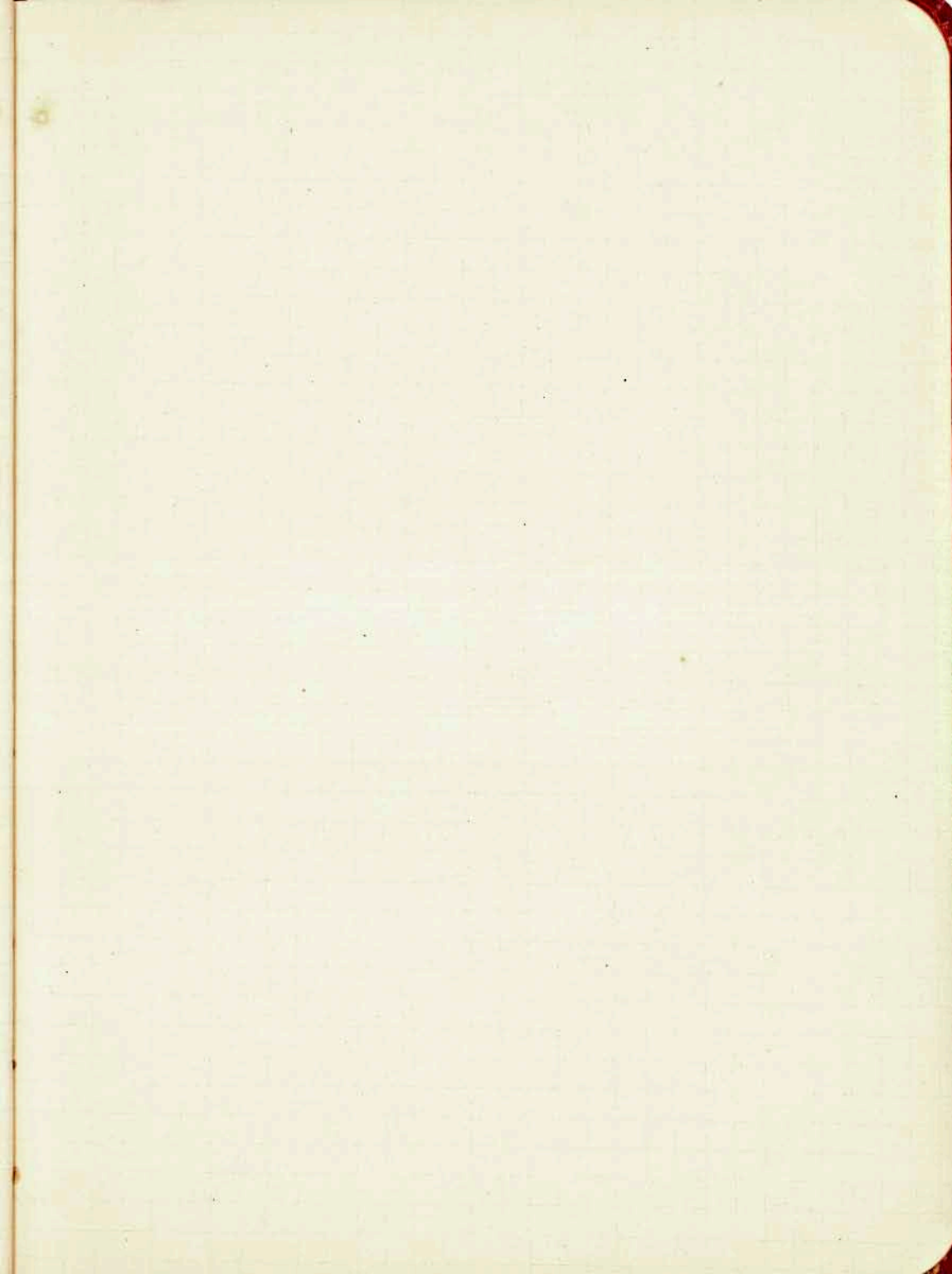
dimanche.

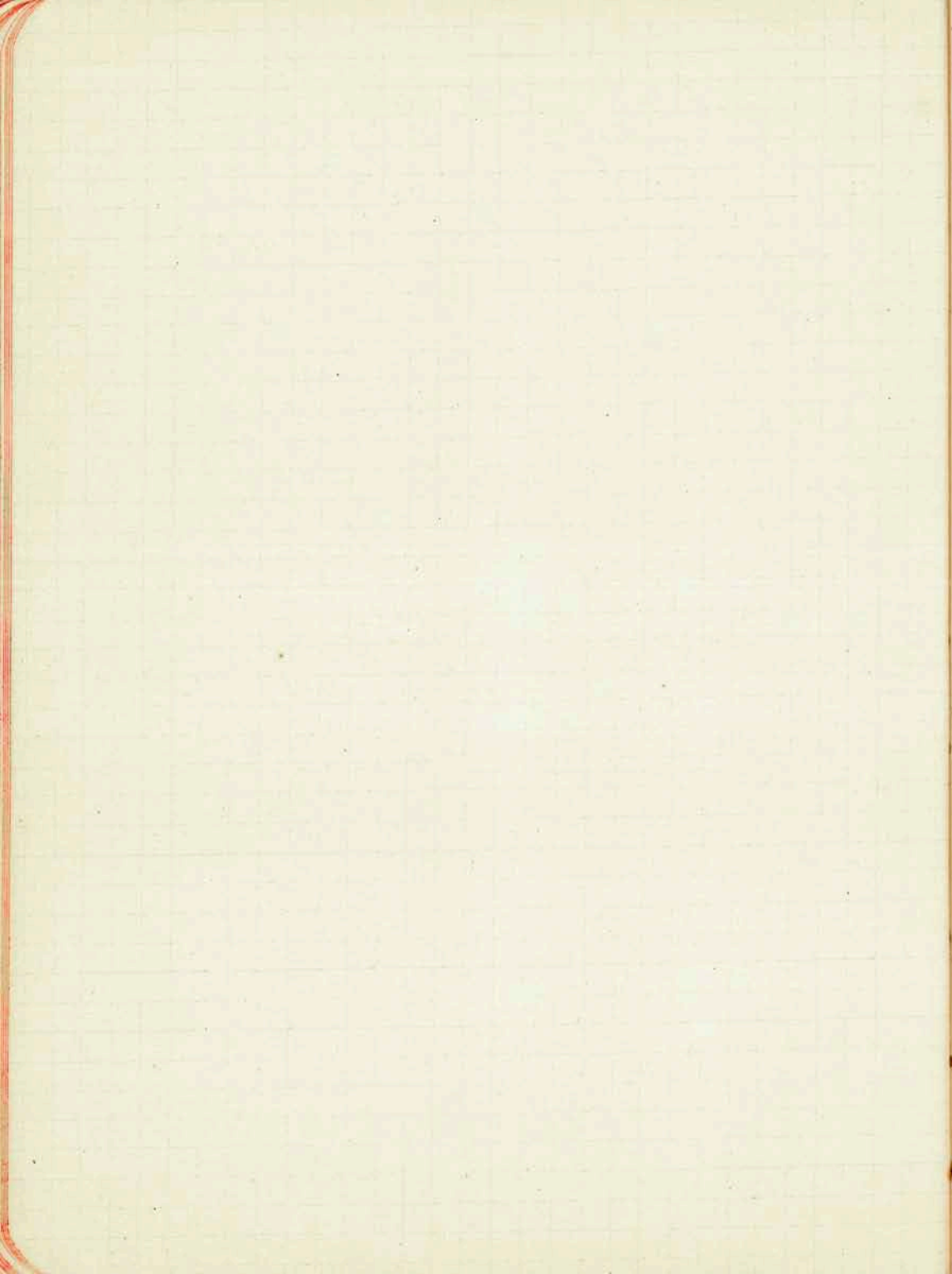
25 août et jours suivants

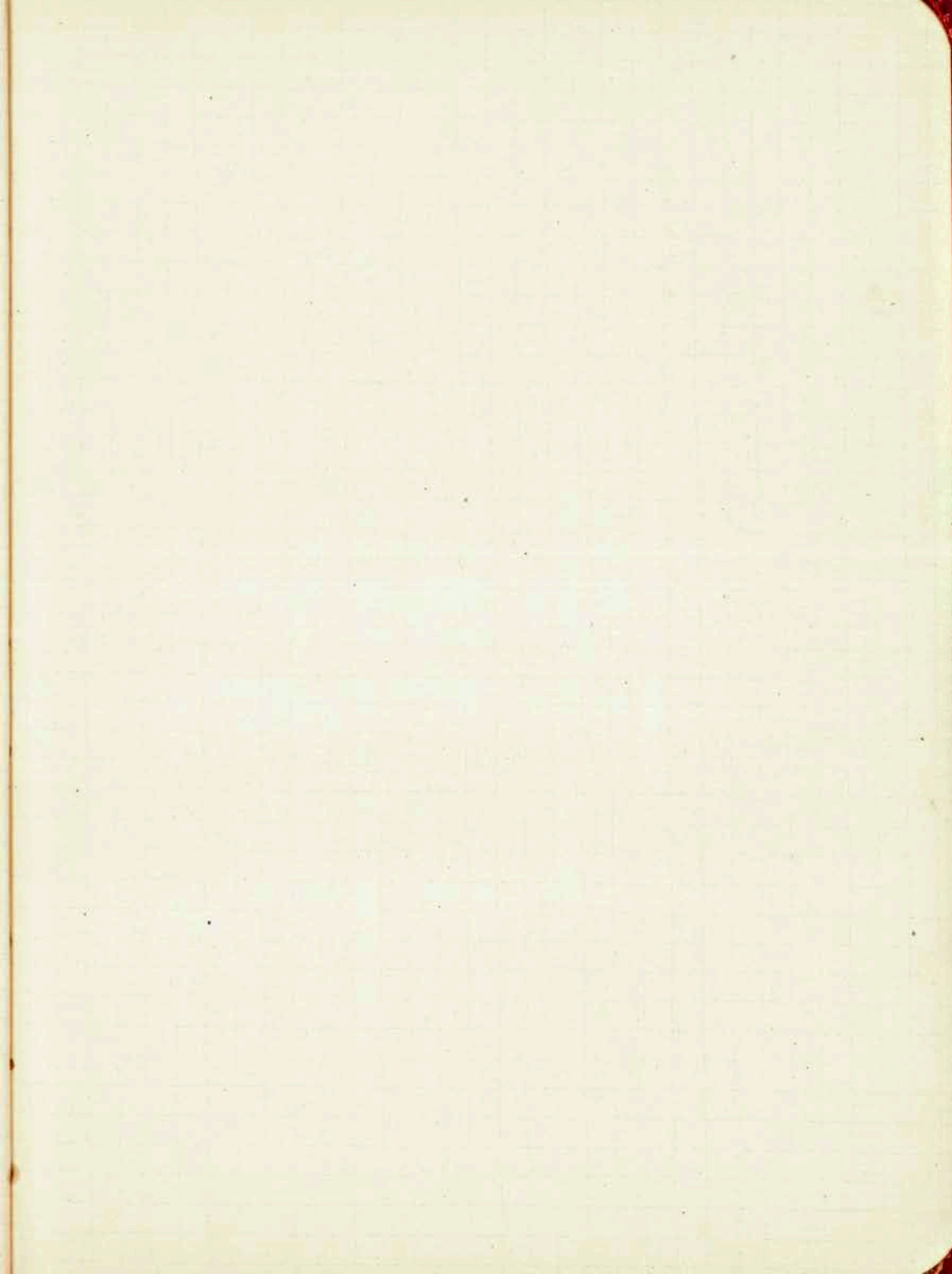


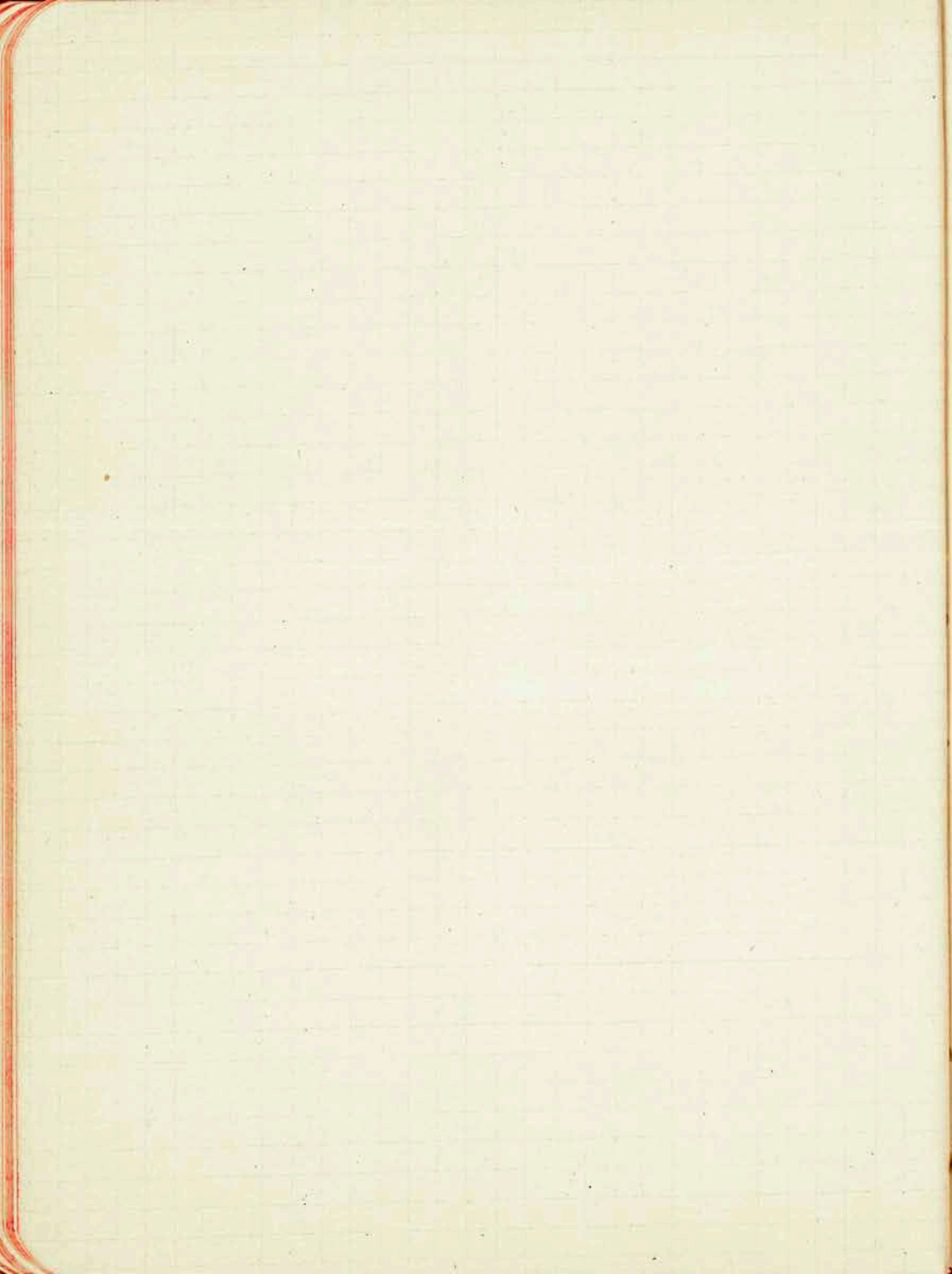


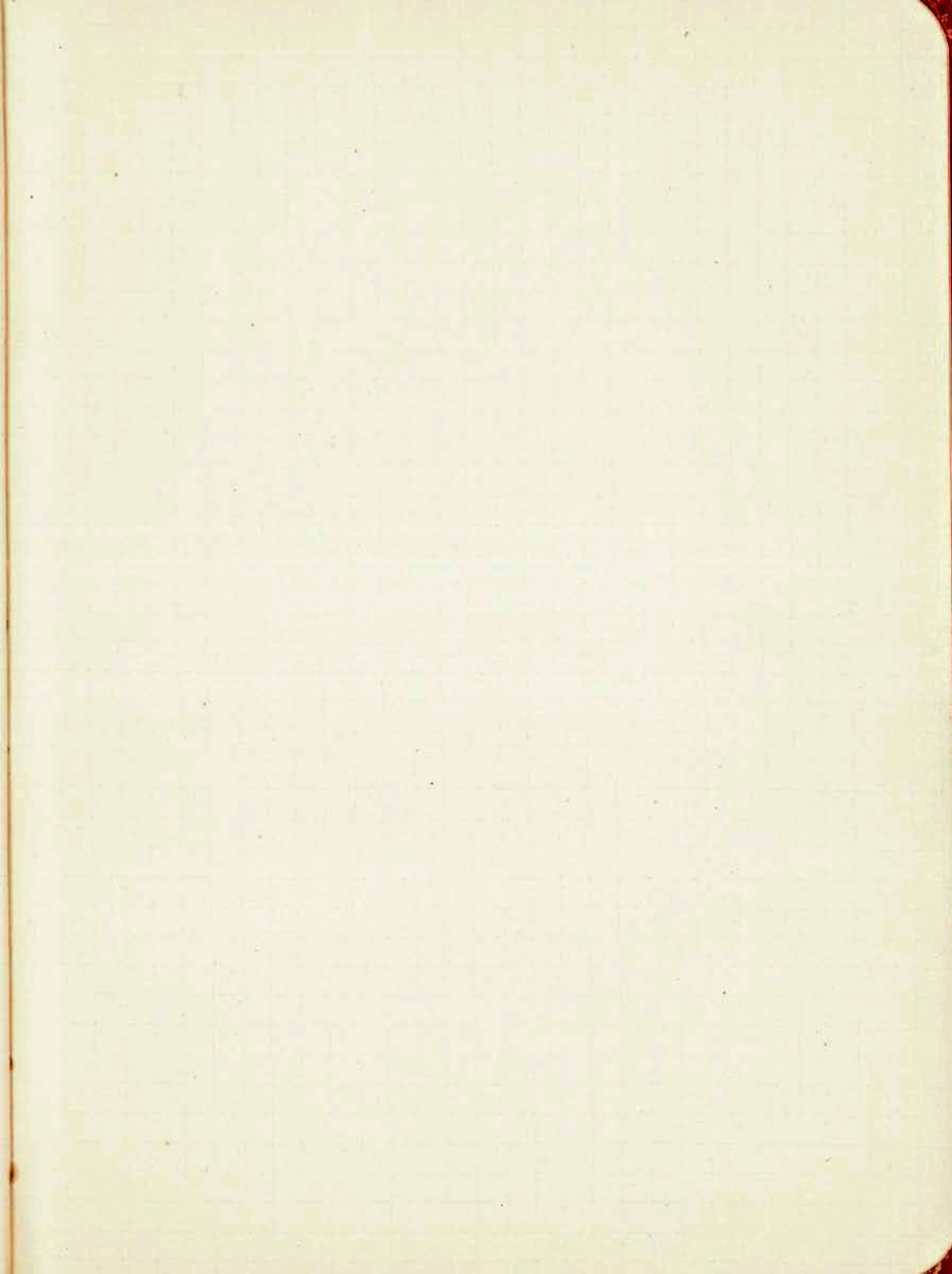
2

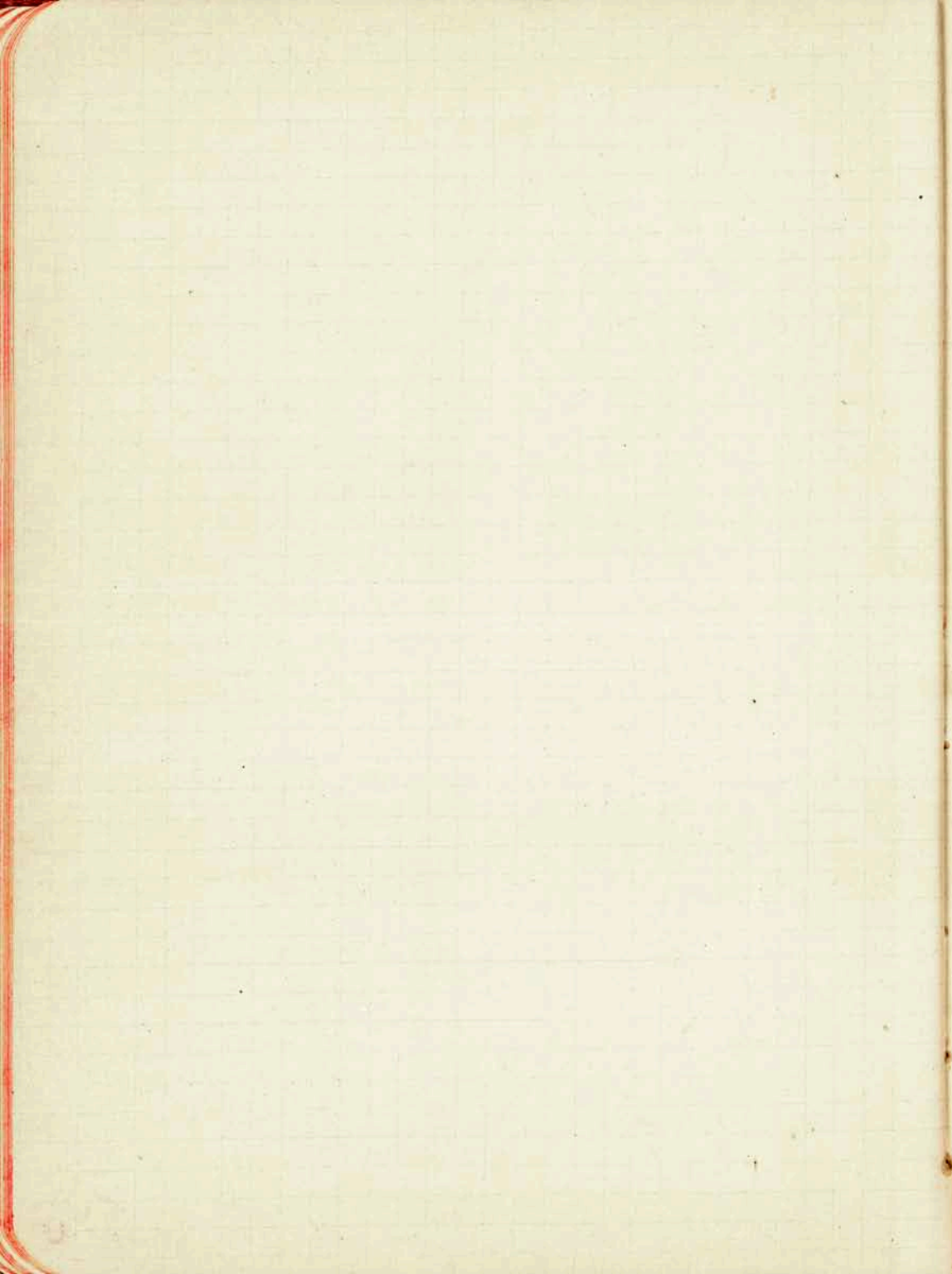












2/2

